

# SELL



**ROZHOVOR**  
MILOSLAV KLATOVEC Z BMK SERVISU O EXPANZI  
A OPRAVÁCH SOUČASNÝCH SPOTŘEBIČŮ

**NOVÉ PARTNERSTVÍ V EVROPĚ**  
GORENJE A PANASONIC SPOJUJÍ SÍLY

**ČESKÁ EKONOMIKA**  
HDP PADÁ, VÝHLEDY  
JSOU VŠAK DOBRÉ

**SKUPINA VÝROBKŮ:**  
KUCHYŇSKÉ ROBOTY A FOOD PROCESORY  
VOLNĚ STOJÍCÍ MYČKY  
VINOTĚKY A MRAZÁKY

**MAĎARSKÝ TRH KONEČNĚ**  
NA POZITIVNÍ VLNĚ  
ROZHOVOR S RÓBERTEM FAJCSIM  
ZE SÍTĚ EURONICS

**KENWOOD PŘEDSTAVUJE...  
WHITE TITANIUM**

ČERVENEC-SRPEN  
2013



red editions



PLUS X AWARD®

# Prát a sušit jako profesionálové – to je řada HomeProfessional

Představujeme vám novou prémiovou řadu od Bosch se systémem automatického dávkování i-DOS a systémem na odstranění skvrn AntiStain.



## Inteligentní systém automatického dávkování i-DOS

Je konec s nepřesným dávkováním od oka. Díky i-DOS dávkuje automatická pračka HomeProfessional WAY 32890EU množství tekutého pracího prostředku a aviváže zcela přesně a automaticky. Stačí pouze jednou naplnit a máte v průměru přesně „nadávkováno“ na více než 20 pracích cyklů. Inteligentní senzory přesně měří množství naplnění, druh tkaniny a stupeň znečištění prádla. Precizní dávkovací čerpadla na základě naměřených hodnot odměří odpovídající množství pracího prostředku, a to na mililitr přesně. To je přesně to, co Vaše prádlo potřebuje, aby bylo perfektně čisté a optimálně ošetřené. A přesně to si zaslouží i životní prostředí: díky automatickému dávkování ušetříte nejen až 7 062 litrů vody ročně, ale i velké množství tekutého pracího prostředku a/nebo aviváže.

Více informací získáte na [www.bosch-home.com/cz](http://www.bosch-home.com/cz).



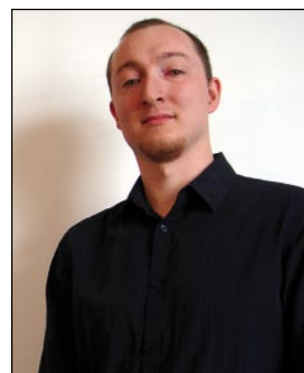
**BOSCH**

Stvořeno pro život

# VÁŽENÍ ČTENÁŘI,

v první polovině srpna došlo na českém trhu k události, již si nepřeje zažít žádná firma a její zaměstnanci. České zastoupení značky Baumatic na sebe podalo insolvenční návrh. Jelikož došlo k tomuto vývoji až ve chvíli, kdy časopis prakticky mířil do tisku, nemohli jsme ji ještě v čísle řádně reflektovat. Po dohodě v redakci jsme ještě narychlo nahradili původní úvodník tímto textem. V SELLu se držíme uzavřených a platných dohod, tudíž Baumatic na jejich základě ještě v tomto čísle čerpal inzertní obsah. Větší úpravy ve vydání už stejně nebyly možné a podařilo se nám pouze nahradit úvodník. Na přepracování dalšího obsahu zkrátka nebyl čas – přes všechny výhody tištěného média bychom nyní samozřejmě uvítali širší možnosti digitální verze, kterou lze editovat i těsně před skutečným vydáním. Zatím ovšem nemáme důvod přikračovat k takto radikálním krokům, protože Baumatic podporoval náš časopis mnoho let a neotáčíme se k němu s příchodem problémů obratem zády. Další vývoj budeme pozorně sledovat. Věříme, že se nakonec podaří situaci vyřešit, aby značka na českém trhu nezanikla.

Příjemné čtení přeje



**Lubor Jarkovský**  
šéfredaktor





20

# Obsah

## Červenec-srpen 2013

### 03 Editorial

### 06 Novinky

Zajímavosti ze světa bílé techniky

### 10 Zprávy ze světa

### 12 Kenwood představuje...

WHITE TITANIUM

### 14 Skupina výrobků

Kuchyňské roboty a food procesory

### 17 Snadné, pohodlné a rychlé zpracování surovin s pomocníky značky Moulinex

### 19 DOMO na cesty i pro zdraví

### 20 Miloslav Klatovec, majitel BMK servis:

Otevření další pobočky servisu nám umožní zkvalitnit naše služby

### 22 Ohniví designéři

### 24 Ekonomické novinky

### 25 Myčky Beko

Chytré technologie ve službách čistoty

### 26 Inovace v myčkách HOTPOINT – nový design, výbava a funkce v energetické třídě A+++



22



## 28 Skupina výrobků

Volně stojící myčky – 60 cm

## 31 Myčky na českém trhu podle GfK

## 33 Až 17 sad nádobí v myčkách gorenje+

## 34 Snižte spotřebu vody při mytí nádobí na minimum s myčkami Bosch

## 36 Centrální bankéři hovoří o ekonomice s optimismem

## 38 Zrcadlo aneb chvilka k zamyšlení

Cenová válka ničí trh a demotivuje podnikatele

## 40 Skupina výrobků extra

Vinotéky a mrazáky

## 43 Vinný sklípek Baumatic

## 46 Sociální média

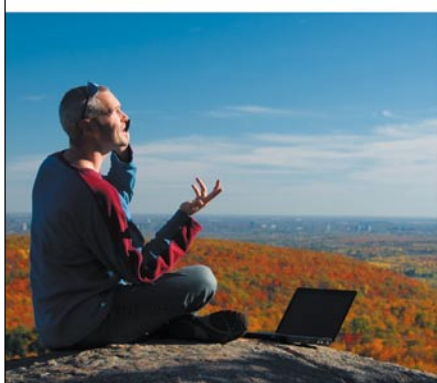
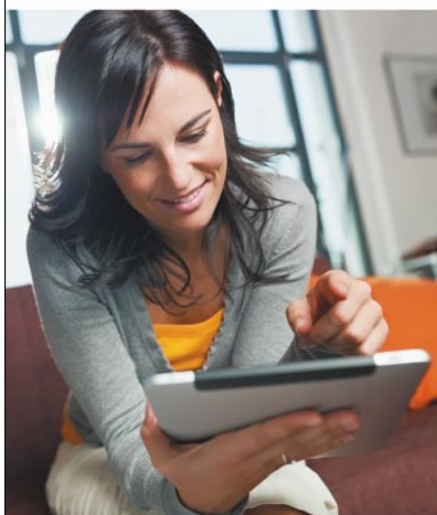
#Hashtagy v sociálních sítích

## 48 International Lookaround

Róbert Fajcsi, sales and supply manager Euronics v Maďarsku: O poptávce

## 50 Skupina výrobků extra

Volně stojící myčky – 60 cm



## Novinky u Gorenje ve znamení chlazení i pečení

V průběhu posledních několika měsíců nás slovinské Gorenje informovalo o několika novinkách, které uvedlo pro horkou letní sezonu, ale i podzimní čas.

### Chlazení IonGeneration

Největší pozornost na sebe bezpochyby upoutala nová řada chladniček IonGeneration, již české zastoupení prezentovalo mimo jiné na dealerské a novinářské akci v Praze. Nové chladničky se nevyznačují pouze nízkou spotřebou v energetických třídách od A+ až po A+++, ale také mnoha inovativními a pokročilými technologiemi. Gorenje dělí IonGeneration na základní řadu Essential, středně vybavenou řadu Advanced a nejvyšší řadu Superior. Jednotlivé součásti funkční palety chladniček zastřešují tři kategorie inovativních technologií – Take it Fresh (IonAir, Multiflow 360°, AdaptCool, XtremeFreeze, NoFrost, CrispZone, FrostLess), Take it Smart (SlotIn, SimpleSlide, SpaceBox XXL) a Take it Green (EcoMode, třída A+++, LED osvětlení, systém AirPower).

Základem první skupiny Take it Fresh je technologie ionizace vzduchu, kdy negativně nabitě ionty (anionty) pomáhají prodlužovat čerstvost potravin. Technologie Gorenje IonAir ničí až 95 % škodlivých mikroorganismů a stejně spolehlivě si poradí i se zápachem uvnitř chladničky. Technologii IonAir doplňuje mimořádně účinný ventilační systém MultiFlow 360°, který aktivně vyrovnává vlhkost a teplotu uvnitř chladničky, 14 ventilačních trysek se stará o rovnoměrnou distribuci vzduchu a o udržení správné teploty na každé polici. MultiFlow 360° navíc naprosto eliminuje nežádoucí namrzání surovin v chladničce, čímž usnadňuje další manipulaci. Další zajímavou technologií je schopnost adaptace chladničky pomocí funkce AdaptCool – chladnička vyhodnocuje průběžně data

o frekvenci otevírání dveří během týdne a na základě těchto údajů posléze reguluje řízení teploty.

Za zmínku stojí také vnitřní vybava chladniček se zásuvkou CrispZone na 36 l čerstvých potravin, zejména ovoce a zeleniny, přihrádka XtremeFreeze pro rychlé zmrazení potravin či zásuvka ZeroZone (nulová zóna na maso a ryby). Gorenje také přichází s policemi SimpleSlide ve dveřích pro jejich snadný posun nahoru a dolů. Funkce SlotIn zajistí otevření dveří do pravého úhlu, i když chladnička stojí u zdi. Pokročilejší modely jsou řízeny InverterCompressorem, který je posouvá do nejušpornější energetické třídy A+++. Dodávány jsou v inox provedení nebo tradiční bílé barvě.

### Na marmelády s troubou Gorenje iChef+

Domácí zavařování se dostává v poslední době opět do popředí zájmu a je součástí trendů vracejících Čechy zpět k tradicím a jistotě kvality. Běžně probíhá výroba domácích marmelád samozřejmě ve velkém hrnci, ale jde to i jinak, například s troubami Gorenje z řady Simplicity nebo pokročilými troubami iChef+. Mnoho modelů disponuje speciálním programem na zavařování. U iChef+ je pro zavařování používán režim ohřevu spodním topným tělesem společně s ventilátorem. Dobře uzavřené obyčejné sklenice s gumovou obroučkou a skleněným víčkem, naplněné zpracovaným ovocem, zeleninou, houbami, masem či jinými surovinami, vložíme do hlubokého pekáče. Najednou je možné zavařovat 6 litrových sklenic, nejlépe stejné velikosti a obsahu. Do pekáče nalijeme asi 1 litr vody tak, aby v troubě vznikla potřebná vlhkost, zavařujeme až do chvíle, dokud nezačne obsah sklenic vřít – neobjeví se první viditelné bublinky, přibližně 40–55 minut. Pak už jen stačí ponechat zavařeniny pár desítek minut ustálit ve vypnuté troubě a zásoby na zimu jsou hotové. K zavařování lze používat i populární domácí pekárny, které dodává Gorenje na trh také.





## Stylové chladničky Hotpoint podle vašeho gusta

Bílé nebo nerezové chladničky už vás nudí a pohlednice či fotografie přichycené magnetkami pořád padají? Nechte si potisknout chladničku fotografií nebo vzorem dle vlastního výběru a vdechněte tak kuchyni nevídaný a osobitý styl, který vám vždy zlepší náladu. Značka Hotpoint nabízí nově jako jediná na trhu svým zákazníkům možnost výroby chladničky na zakázku s potiskem vlastním motivem. Stačí si vybrat libovolný model ledničky Hotpoint podle preferovaných vlastností, vzhledu a funkcí, bez ohledu na velikost či typ, volit můžete mezi klasickou kombinovanou nebo třeba čtyřdveřovými chladničkami Quadrio, a poslat fotografii nebo obraz, kterým chcete nechat chladničku potisknout. Je čistě na vás, zda to bude fotografie letní louky, světové metropole, Pražského hradu, tematický motiv vaření, znak vašeho oblíbeného fotbalového



klubu nebo třeba rodinná fotografie z vaší poslední dovolené. Vaší fantazii se meze rozhodně nekladou. Chladničku se stylovým potiskem (nejedná se o tapetu) získáte cca do 4 týdnů od objednání.



## Zanussi zařazuje do nabídky první troubu s pyrolýzou

V rámci vestavných spotřebičů značky Zanussi představila společnost Electrolux zajímavou novinku v podobě vestavné samočisticí trouby QUADRO. Novinka používá jako vůbec první trouba Zanussi pyrolytické čištění, které spálí veškeré nečistoty na prach. Tato technologie nyní pronikla také do cenově dostupné značky Zanussi, která cílí především na mladší spotřebitele hledající ten nejlepší poměr mezi cenou a výkonem. Prvním zástupcem trub Zanussi s pyrolýzou je model ZOP37902XK s vnitřním objemem 74 l, elektronickými funkcemi a variabilními způsoby ohřevu (nechybí kruhové topné těleso a ventilátor). Doporučená katalogová cena této trouby je 15 115 Kč.



## Electrolux myslí na lásku s novou řadou malých spotřebičů

Porota Red dot Design Award udělila představované řadě spotřebičů cenu za design. S největší pravděpodobností je zaujala neobvyklá kombinace bílé a červené v odstínu Love Red, která jí dodává na hravosti a neotřelosti. Řada se skládá z ručního šlehače Ea-

sycompact EHM6200, tyčového mixéru Ergomix ESTM5400, varné konvice EEWA3230 a topinkovače EAT3230. Šlehač používá nerezové šlehačí a hnětací metly, přičemž jeho výkon lze snadno ovládat díky LED ukazateli a tlačítku Turbo. Používá také funkci Soft start pro pomalý rozjezd, aby nedošlo k rozstříku surovin. Stejnou funkcí se pyšní také zmiňovaný tyčový mixér se speciálně upraveným tvarem

hlavice, která zajistí lepší výsledky. Regulace výkonu je plynulá. Rychlovárná konvice v řadě Love má objem 1,5 l, její topné těleso je zakryto a obsahuje také filtr na vodní kámen. Posledním představeným výrobkem je topinkovač s XL otvory, výklopným nástavcem na pečivo, elektronickou regulací výkonu v 7 stupních a funkcí rozmrazování. Topinkovač také sám vycentruje chleba.



## Datart zahájil prodej robotického čističe oken

Na začátku srpna se v nabídce jednoho z předních českých řetězců zaměřených na prodej technického zboží objevil unikátní přístroj v podobě robotického čističe oken. Jedná se o další zařízení podtrhující současný trend rostoucího zájmu o robotickou techniku pro práci v domácnosti či na zahradě. Po robotických vysavačích, sekačkách, čističích bazénů či okapů tak přichází takzvaný HO-BOT-168. Robot díky AI-Technology detekuje okraje a rámy čištěných skel a automaticky rozpozná rozměry čištěného povrchu ve vodorovné i svislé poloze. Poradí si s okny o šířce až 6 m a pomocí systému Single-Side-Cleaning zajistí všestranné použití na různ



ných tloušťkách skel (3 mm a více). Výkonným motorem se přisaje na čištěný povrch, drží na něm a precizně jej čistí. Přístroj dokonce získal zlatou medaili na veletrhu iENA v Německu, nejvýznamnějším mezinárodním odborném veletrhu vynálezů a inovací.

Samozřejmě ho můžete použít také k čištění zrcadel, obkladů, skleněných stolů apod. Díky záložní UPS baterii, bezpečnostnímu lanu a sensorům je zajištěna maximální bezpečnost čištění. Přístroj má exkluzivně v nabídce společnost Datart.

## Myčky Bosch a Siemens bodovaly v dTestu

Ještě před začátkem letní okurkové sezony byla naše redakce informována o úspěchu společnosti BSH, respektive jejích myček v červnovém vydání časopisu dTest. Zástupci značek Bosch a Siemens se totiž umístili hned na prvních třech místech v tes-



tu. Vítězem se stal volně stojící model Siemens SN25M883EU. Volně stojící myčka Bosch SMS54M42EU byla navíc označena jako „Výhodný nákup“. V kategorii vestavných myček získala první příčku Bosch SMI50M75EP, která taktéž nese označení „Výhodný nákup“.

Do testu myček nádobí, který byl uveřejněn v červnovém čísle časopisu dTest, bylo zařazeno celkem 23 spotřebičů různých značek. Testovány byly jak modely volně stojící (celkem 14 spotřebičů), tak vestavné (9) s tím, že hodnoceny byly obě skupiny zvlášť. Myčky nádobí byly posuzovány podle následujících kritérií s odlišnou procentuální vahou: mycí cyklus (47,5 %), délka mycího cyklu (2,5 %), spotřeba vody a elektrické energie (20 %), hlučnost (10 %), návod k použití (2 %), obsluha (16 %) a zpracování (2 %). Časopis dTest se v rámci testu pokusil navíc zjistit, jak jsou v každodenním provozu spokojeni s myčkami nádobí samotní spotře-



bitelé, a to s ohledem na jejich poruchovost. Jako nejspolehlivější myčky nádobí v domácnostech byly označeny spotřebiče Bosch, bezprostředně následovány myčkami nádobí značky Siemens.

## U cenovek spotřebičů došlo k ohlášeným změnám

Už formou rozhovoru s Romanem Tvrzníkem, generálním ředitelem společnosti ELEKTROWIN, jsme vás v minulém vydání informovali o změnách, ke kterým nyní už došlo v polovině srpna. Přesněji řečeno se od 13. srpna změnila cenovka většiny spotřebičů a nenachází se na nich již recyklační příspěvek (PHE). Ten posledních osm let zviditelňoval částku, jakou se výrobci podílejí na budoucím ekologickém zpracování zařízení vyrobených a prodaných před účinností současného zákona o odpadech. ELEKTROWIN naši redakci formou tiskové zprávy informoval, že když v roce 2005 vznikly kolektivní systémy pro zpětný odběr a recyklaci technického zboží, začal

se vybírat recyklační příspěvek při koupi nového spotřebiče. Po dobu osmi let vznikala finanční rezerva, jejíž důležitost se nyní ukazuje. Na recyklaci většiny spotřebičů uvedených na trh před tímto datem – tedy před účinností zákona o odpadech – už výrobci dále přispívají nebudou. ELEKTROWIN proto od 1. dubna letošního roku nastavil příspěvky na

malé a střední spotřebiče, nářadí a nástroje na nulu. Prodejci to umožní doprodat beze ztrát spotřebiče, které nakoupili od 31. března 2013. U velkých spotřebičů zůstane původní systém v platnosti ještě dva roky a výrobci budou do kolektivního systému přispívat nadále až do 13. srpna 2015. Cenovky tedy zůstávají stejné a nadále informují o výši PHE.



## BEKO v bílém – nová vestavná trouba i úsporná myčka

V produktovém portfoliu značky BEKO se objevily hned dva nové výrobky, které jsou navíc spolu designově sladěny a mohou dělat parádu v jedné kuchyni. Prvním z nich je trouba OIM 24600 W, která je dodávána v bílém barevném provedení. To není v kategorii vestavných spotřebičů ještě zcela běžné, a tak může její barva zaujmout širokou masu zákazníků. Trouba s dotykovým ovládním a animačním displejem klade důraz na snadné a intuitivní ovládním. Současně poskytuje zákazníkovi nadstandardní funkční výbavu v podobě vnitřního objemu 65 l, 12 programů, zadní katalytické desky a soft close dvířek s automatickým dovřením a 3 skly. Při pečení určitě přijdou vhod 3 teleskopické výstupy a vnitřní osvětlení spínané i při pouhém otevření dveří trouby. Zmiňovaná myčka DSN 6841 je také dodávána v bílém provedení, tedy s bílým panelem, jelikož jde o vestavný spotřebič. Mezi její přednosti patří energetická třída A++, spotřeba 10 l na jeden mycí cyklus a kapacita 13 sad nádobí. V jejím menu naleznete 8 programů včetně BabyProtect pro hygienicky čisté nádobí. Nechy-



# BEKO

bí turbo sušení, nastavení 6 teplot, 3 sprchovací úrovně, nastavitelný horní koš Acrobat, senzor čistoty vody pro automatický program a spolehlivý BLDC motor. Vnitřní

prostor myčky je navíc osvětlen pro lepší orientaci ve špinavém i čistém nádobí. Oba spotřebiče nabízí BEKO také v černém barevném provedení.



### GE Appliances rozšiřují výrobu v americké Georgii

Přední americký výrobce domácích spotřebičů informoval o významném rozšíření své továrny v LaFayette ve státě Georgia. Zdejší výroba varné a pečicí techniky získala 1100tunový lis, který umožní vlastní výrobu kovových součástí nové řady vestavných trub. Výsledkem celé inovace a rozšíření výroby je také vytvoření nových 90 pracovních míst. GE Appliances investovala do vylepšení výroby trub i volně stojících spotřebičů, které jsou v této továrně také vyráběny, 88 milionů dolarů. Jde ale o součást mnohem většího a komplexnějšího

investičního plánu o celkovém objemu 1 miliardy dolarů. Jeho cílem je revitalizovat americké výrobní linky, produkty i služby. Celkově by měla tato investice přinést více než 3 000 nových pracovních míst. Američané, kteří už mají vestavné trouby a chtějí svou kuchyň renovovat, se nemusejí bát, protože se nové trouby drží standardních rozměrů. Zhruba 75 % domácností s vestavnou troubou tak bude moci pouze vsadit do již existujícího otvoru nový model. Zajímavé je, že nové produkty lze ovládat nejen klasicky, ale také pomocí iPhoneu či chytrých telefonů s Androidem. Spotřebiče stačí připojit do domácí wi-fi stejně jako zmiňované telefony.

### Fisher & Paykel přichází s významnými novinkami

Prémiová novozélandská značka, která se stala letos součástí čínského gigantu Haier, přichází na trh s novou řadou spotřebičů. Má jít o největší globální uvedení výrobků v historii této firmy. Konkrétně půjde o veškeré kuchyňské spotřebiče včetně chladniček a také pračky či sušičky. Měly by se postupně začít objevovat na trzích, kde je Fisher & Paykel oficiálně zastoupen, v závěru letošního roku a na začátku roku 2014.

Konkrétně se mohou prodejci i zákazníci těšit na novou 60cm troubu s pečícím prostorem, který je o 30 % větší než kterákoliv konkurenční trouba na trhu. Novinka tak nabízí rovných 77 l užité kapacity. Další modely trub včetně této budou mít také aktivní větrání, které zajistí šťavnatost, ale současně křupavost pečených pokrmů. Pozornost si zaslouží také nová plynová varná deska se skleněným povrchem, protože získala cenu red dot design ještě před svým uvedením na trh.



renční trouba na trhu. Novinka tak nabízí rovných 77 l užité kapacity. Další modely trub včetně této budou mít také aktivní větrání, které zajistí šťavnatost, ale současně křupavost pečených pokrmů. Pozornost si zaslouží také nová plynová varná deska se skleněným povrchem, protože získala cenu red dot design ještě před svým uvedením na trh.



### Dyson představil v Británii svůj nejmenší a nejtíší vysavač

Lídr západních trhů s vysavači, který si svou bezsáčkovou cyklonovou technologií získal mnoho spotřebitelů, představil poměrně nedávno na svém domácím trhu novinku v podobě vysavače DC49 Multi Floor. Jedná se o vysavač s vysoce výkonným a spolehlivým motorem Dyson digital motor V4 (1050 W), díky kterému i přes své kompaktní rozměry dosahuje stejného výkonu jako velký vysavač. Současně byl navržen s ohledem na snížení hlučnosti. Vylepšení se ovšem netýkají pouze motoru. Například u podlahové hubice s karbonovými vlákny byl zdokonalen sběr nečistot a snížena hladina hluku, který vydává. Také u ní byl eliminován problém s vrácením se některých nečistot zpět na podlahu – využití karbonových vláken a nylonových kartáčů. Dále bylo zdokonaleno filtrování nečistot úpravou vzduchových cest a zlepšením proudění vzduchu redukcí turbulence. Vysavač se chystá vstoupit také na český trh. V době uzávěrky nás český distributor vysavačů Dyson, společnost SOLIGHT, informoval, že vysavač by měl nést v kontinentální evropské verzi označení DC48 AnimalPro.



SCULTURA



BUDOU  
CNOST  
JE  
INOVA  
CE



Better Everyday

[www.delonghi.cz](http://www.delonghi.cz)

*Kenwood představuje ...*

# White TITANIUM



**LIMITOVANÁ EDICE**

---

**KOVOVÉ TĚLO S BÍLÝM LAKEM**

---

**DETAILY Z LEŠTĚNÉHO KOVU**

---

**SKLENĚNÉ MÍSA**

---

Poslední přírůstek do rodiny výkonných kuchyňských robotů od tradiční britské značky Kenwood je robot z modelové řady Chef v limitované edici White Titanium KMC015.

Titanium je označení nejvyšší řady kuchyňských robotů Kenwood. Roboty z této řady mají čtyři výstupy pro připojení příslušenství – oproti řadám Classic a Premier mají tedy jeden výstup navíc, a to výstup střední rychlosti pro připojení multifunkčního food processoru. Modely Titanium jsou celokovové a v základní výbavě mají míchací nástroje z kvalitní a odolné nerezové oceli spolu s unikátní flexibilní metlou.

Nový robot vyrobený exkluzivně v limitované edici je na první pohled výjimečný. Ihned zaujme skleněnou pracovní mísou a vysoce lesklým bílým lakováním jinak celokovového těla. Punc exkluzivity dodává nápis „Limited Edition“ vyrytý na ovladači rychlosti. Chef Titanium KMC015 zastane všechny kuchyňské činnosti, které od robotu Kenwood můžete očekávat. Míchání, šlehání, hnětení či mixování jsou jen základní funkce tohoto přístroje. Na českém trhu bude od října letošního roku dostupná verze tohoto modelu se skleněným mixérem v základním balení. Jak už je ale typické pro značku Kenwood, dalších více než dvacet nástavců lze k přístroji dokoupit a rozšířit jeho funkce přesně podle individuálních potřeb. Mezi nejoblíbenější nástavce patří bezesporu mlýneček na maso, struhadla, nástavce na domácí těstoviny, food processor na sekání a strouhání, odšťavňovač či novinka letošního roku v sortimentu Kenwood kráječ kostiček vhodný na zeleninu, ovoce a tolik oblíbený bramborový salát.



Výškově nastavitelné nerezové metly  
+ flexi metla pro krémové směsi

Skleněný Thermoresit mixér v základní výbavě. Mixér je odolný teplotním šokům a je vhodný na mixování horkých polévek i drcení ledu.



Skleněná pracovní mísa není u značky Kenwood žádnou novinkou. Už první kuchyňský robot Chef, který byl uveden na trh v roce 1947, měl právě skleněnou nádobu ve výbavě. Kenwood i dlouho poté skleněnou mísu prodával jako doplňkové příslušenství, než byla vytlačena populární leštěnou nerezovou mísou. Poptávka po skleněné míse ale neustávala, a proto se Kenwood rozhodl tento materiál opět zařadit do svého sortimentu. Sklo je transparentní materiál odolný proti opotřebení, relativně pevný, hygienický a recyklovatelný. Proto je tak oblíbený v kuchyni. Speciálně upravené sklo je vhodné pro vysokou zátěž, odolá teplotám i čisticím prostředkům v myčce a vydrží dlouho čiré. Sklo, které je použito na výrobu pracovní mísy pro kuchyňský robot Chef KMC015 má stejné vlastnosti jako sklo, které Kenwood používá pro mixéry. Borosilikátové sklo je pevné a odolné teplotním šokům. Pracovní mísa má navíc praktickou odměrnou stupnici a držadla, která stejně dobře poslouží jako nalévací hubička při přemísťování těsta či jiných směsí z pracovní mísy.

Limitovaná edice robotu Kenwood Chef White Titanium bude na českém trhu dostupná od října letošního roku. Tato exkluzivní novinka je předurčená k úspěchu díky kvalitě a provedení typickému pro Kenwood spolu s mimořádným designem a použitými luxusními materiály.

# KENWOOD

[www.kenwoodworld.cz](http://www.kenwoodworld.cz)





## Doma jako v restauračním provozu

### Kuchyňské roboty a procesory

**ŠÉFKUCHAŘI A KULINÁŘSTÍ MISTŘI SI SVŮJ PRACOVNÍ DEN BEZ KVALITNÍHO ROBOTU NEDOKÁŽOU VŮBEC PŘEDSTAVIT. MNOHÉ MODELÝ, KTERÉ POUŽÍVAJÍ, JSOU URČENY JAK PRO PROFESIONÁLNÍ SEGMENT, TAK TEN SPOTŘEBITELSKÝ A PROPOJUJÍ OBA JINAK ODDĚLENÉ SVĚTY. V NÁSLEDUJÍCÍM PŘEHLEDU JSME SE PODÍVALI NA SOUČASNOU NABÍDKU KUCHYŇSKÝCH ROBOTŮ A FOOD PROCESORŮ VŠECH CENOVÝCH KATEGORIÍ A PROVEDENÍ. NAVAZUJEME TAK NA TÉMA, KTERÉ JSME UŽ V KVĚTNU OTEVŘELI V TEMATICKÉM SPECIÁLU DENÍKU MLADÁ FRONTA E15.**

Kuchyňským robotem nazývají mnozí výrobci všelicos, co je schopno sekat či krouhat. V redakci takto široce kuchyňský robot nevnímáme a levné přístroje s minimem funkcí označujeme za sekáčky či mixéry. Kuchyňským robotem je pro nás přístroj s horním ramenem sklánějícím se nad rozměrnou mísou. Přístroje se spodním pohonem pak označujeme jako food procesory, i když hranice mezi oběma skupinami se do značné míry stírá. Vymežit, co lze považovat za kuchyňský robot a co za food procesor, není úplně jednoduché a mnozí považují oba výrazy dokonce za synonyma.

### Kuchyňské roboty

Tradiční kuchyňský robot, za jehož koncepcí stojí americká značka KitchenAid, patří zpravidla mezi dražší kuchyňské vybavení. Ty nejdražší a nejkvalitnější přístroje jsou vyrobeny z kovu a některé mají dokonce kovové úplně všechny součástky. Díky tomu jsou velmi spolehlivé a mohou se pochlubit dlouhou životností. Specialistů na tyto přístroje není mnoho a nejzvučnějšími značkami jsou bezpochyby zmiňovaný KitchenAid a také britský Kenwood. Nově přichází na trh s vysoce kvalitními roboty také společnost Electrolux, která je uvede v průběhu října (více info v přehledu), a už před časem zařadila do nabídky robustní roboty také česká ETA. Velmi se daří v této kategorii značce Bosch, která s modely z řady Styline vyhrála dokonce některé spotřebitelské testy – jedná se o cenově dostupnější roboty. A zapomenout samozřejmě nesmíme ani na francouzský Moulinex. Zvučným jménem je určitě německý Braun, jenž vyrábí poměrně specifické roboty se spodním pohonem.

O kvalitě robotu nerozhoduje pouze provedení samotného spotřebiče, ale také množství příslušenství, které k němu výrobce nabízí. Zde jasně kralují prémiové značky Kenwood a KitchenAid. První jmenovaná dokonce dodává příslušenství pro domácí výrobu jednotlivých druhů těstovin, což firma prezentovala na květnovém Prague Food Festivalu.

### Food procesory

Zatímco robot s horním pohonem a ramenem slouží primárně pro zpracování velkého množství těsta, přípravu omáček, výrobu domácích těstovin nebo mletí masa, food procesor může předchodí funkce nabídnout také, jenže základem jsou u něho strouhání, mixování, šlehání, krájení a sekání. Food procesor svým způsobem připomíná běžný mixér. Jeho základna i mísa jsou větší, navíc se dají na výstup motoru nasazovat rozličné disky pro sekání, krouhání, hnětení atd. K některým modelům může být džbán mixéru dodáván a stačí ho jen nasadit na výstup motoru. Na kategorii food procesorů se kromě Kenwoodu a KitchenAidu zaměřuje například také nizozemský Philips, který ani klasické roboty s horním pohonem v nabídce nemá.

**Bosch****Styleline MUM54Q40**

Vítěz testu časopisu dTest z letošního května je modelem dodávaným s bohatým příslušenstvím.

Základ robotu tvoří motor s příkonem 900 W a nerezová mísa o objemu 3,9 l, ve které jsou suroviny zpracovávány pomocí technologie Multi-motion-drive (planetární způsob míchání). Multifunkční rameno nabízí 3 stupně pohonu v rozdílných polohách a vybírat lze také ze 7 rychlostních stupňů včetně pulzního chodu (řízeno elektronicky). Dodáván je s hnětacím hákem, šlehacími a míchacími metlami, krouhačem s krájecím, strouhacím a krouhacím kotoučem, lisem na citrusy a plastovým mixérem o objemu 1,25 l. Součástí balení je také taštička na příslušenství.

**Braun****Multiquick 5 K700**

Německý Braun, který nyní v kategoriích žehlení a přípravy pokrmů patří společnosti De'Longhi, vyrábí zajímavě řešené kuchyňské roboty s rozměrnou základnou. Na ni se vejdou vedle sebe současně mixér i velkokapacitní 750ml nádoba pro zpracování těsta a jiných základů jídel. Robot používá motor s příkonem 600 W, jenž má elektronickou ochranu proti přetížení i variabilní nastavení rychlosti v závislosti na zátěži. Příslušenství obsahuje disk na hranolky, nástavec pro odšťavňování, nerezový strouhací nástavec, nerezový plátkovací nástavec, šlehací/mixovací nástavec, hnětací nástavec a lis na citrusy.

**Catler****KM 8010**

Robot značky Catler používá motor s příkonem 500 W, jehož chod lze regulovat 6 rychlostními stupni. Regulace probíhá elektronicky a používá snímač zatížení motoru pro zajištění konstantních otáček. Základní nádoba má objem 4,2 l a je vyrobena z nerezové oceli. Kromě ní dodává výrobce ještě šlehací metlu, hnětací hák a plochou metlu. Robot je vyroben ze slitiny ušlechtilých kovů a nerezové oceli. Je na něj poskytována prodloužená 3letá záruka.

**Electrolux****Assistent EKM4200**

Žhavou novinkou na českém trhu je řada kuchyňských robotů Assistent od švédského Electroluxu. Novinky by měly být dostupné od letošního října. Jedná se o klasické roboty s horním pohonem. Všechny modely stojí na celokovovém tělu, v němž se skrývá 1000W motor. Představovaný model v černé barvě je nejvyšším v řadě a nabízí plnou výbavu. Základem budou 2 nerezové mísy (4,8 l a 2,9 l), 3 nástavce na hnětení, míchání a šlehání, nástavec na mletí masa a 3 nástavce na strouhání a krájení. Výkon bude možno regulovat v 10 krocích. Nižší modely budou v bílé, respektive červené barvě.

**Lexikon****Elektronická regulace otáček**

Většina kvalitních robotů dnes používá elektronické ovládání motoru. V praxi to znamená plynulejší nastavení chodu a většinou také funkci úpravy výkonu dle zátěže. Například při zpracování velkého množství těsta se počet otáček hnětacího háku nesnižuje – pouze se adekvátně zvýší výkon motoru, aby byl zajištěn stejný chod po celou dobu hnětení. Nemůže proto nastat situace, kdy tuhost těsta způsobí výrazné snížení počtu otáček a prodlouží celý proces hnětení.

**Planetární systém míchání**

Naprostá většina klasických robotů s horním pohonem ho dnes používá, protože díky němu dojde k zpracování všech surovin, i v krajích nádoby. Metla kromě rotace kolem své osy ještě opisuje kružnici po obvodu mísy. Název vychází z podobnosti pohybu planet, které obíhají jak okolo své osy, tak okolo Slunce.





### ETA Gratius 002890000

Svůj prémiový robot dodává na trh také česká značka ETA. Gratius se vyznačuje celokovovým tělem a 1200W motorem s automatickou regulací rychlosti dle tuhosti těsta. Do velké nerezové nádoby o objemu 5,5 l se vejde až 1,5 kg mouky. Praktickým příslušenstvím je také 1,2l mixér a výbava pro hnětení, šlehání, mixování a strouhání. V hlavní nádobě jsou suroviny zpracovávány planetárním systémem míchání. Volitelně mohou majitelé dokoupit mlýnek na maso, mlýnek na mák, 3 nástavce na výrobu čerstvých těstovin.

### Volitelné příslušenství

Při zařazování robotu určité značky do nabídky se zaměřte také na to, jaké volitelné příslušenství k němu výrobce nabízí. Některé firmy dodávají na trh sice poměrně kvalitní roboty, jenže k nim už nejsou schopny dodat funkční rozšíření. A právě kvůli velkému množství funkcí



### Gorenje SBR1000E

Food procesor s bohatou výbavou a motorem s příkonem 1100 W je vlnkovou lodí nabídky tradiční slovinské značky. K základně s gumovými nožičkami a bezpečnostním spínačem jsou dodávány 1,5l nádoba, plastová miska na šlehání, plastová miska na sekáček, odšťavňovač, mlýnek na kávu, hnětač na těsto, nástavce na jemné a hrubé strouhání, nástavec na drhnutí a další na jemné sekání, naběračka, víko s těsněním a odměrka.



### Kenwood KMM 770 Major Premier

Všestranný robot britské značky se vyznačuje výkonným 1200W motorem, 3 rychlostními stupni a širokou řadou doplňkového příslušenství. Mísa z nerezové oceli má objem 6,7 l a lze v ní zpracovat až 4,6 kg koláčového těsta nebo 16 vaječných bílků. Mezi další dodávané příslušenství patří hnětačí hák, metla ve tvaru K, balonová metla, kryt proti rozstříku, stěrka, skleněný mixér ThermoResist a mlýnek na maso. Robot používá planetární způsob míchání. Vyznačuje se mimo jiné celokovovým tělem, převody a motorem pro zajištění maximální spolehlivosti.



### KitchenAid Artisan 5KFP1644

Ikonickým výrobkem značky KitchenAid je samozřejmě klasický robot s horním pohonem. Novinkou v nabídce české distribuce je ovšem tento food procesor, vyznačující se vůbec prvním externím ovladačem pro nastavení tloušťky plátků. Základna procesoru je vyrobena z litého kovu, za kterým se nachází 650W indukční motor. Pro zpracování surovin lze použít pracovní mísu o objemu 4 l, přípravnou mísu s objemem 2,4 l nebo 1l minimísu. Dále dostane majitel 3dílný přítlačný nástavec, plátkovací kotouč, kráječ kostiček, kotouče na parmezán/led, na strouhání a na hranolky, lis na citrusy, trojici nožů, hnětač na těsto a šlehač na vejce. Procesor lze zakoupit v několika barevných provedeních.

a variabilitě použití si většina lidí robot pořizuje. Součástí dodávky nebo alespoň formou volitelného příslušenství by měl být určitě mlýnek na maso, odšťavňovač a mixér. Skuteční nadšenci do vaření pak určitě ocení i nástavce na výrobu domácích těstovin.



# Snadné, pohodlné a rychlé zpracování surovin s pomocníky značky Moulinex

TRADIČNÍ FRANCOUZSKÁ ZNAČKA MOULINEX JE SPECIALISTOU V OBLASTI MALÝCH KUCHYŇSKÝCH SPOTŘEBIČŮ. MIMO JINÉ VYRÁBÍ A DODÁVÁ NA TRH VŠESTRANNÉ KUCHYŇSKÉ ROBOTY, KRÁJEČE A DALŠÍ VÝBAVU, BEZ NÍŽ SE ŽÁDNÝ KULINÁŘSKÝ NADŠEŇEC NEOBEJDE.



## Moulinex QA407 a Moulinex QA404 MASTERCHEF GOURMET

Na českém trhu už byla před časem představena kolekce pákových kuchyňských robotů Masterchef Gourmet, které patří do již známé řady Red Ruby. Ty vynikají moderním designem, jednoduchou obsluhou a jsou schopny nahradit jednotlivé spotřebiče určené k sekání, hnětení, míchání, šlehání, mixování, odšťavňování či mletí masa. Roboty s motorem o příkonu 900 W navíc používají planetární způsob míchání, takže jsou suroviny ve 4l míse vždy dokonale rozmíchány a nezůstávají na okraji mísy.

Pákové kuchyňské roboty Moulinex QA404 a Moulinex QA407 jsou odpovědí techniků a designérů Moulinex na požadavky zákazníků, kteří kromě originálního designu požadují také **výkon, všestrannost a spolehlivost**. Kompaktnost přístrojů zaručuje dokonalou stabilitu při práci. Veškeré nástavce vč. hnětačích a míchacích háků jsou z kvalitního materiálu a vydrží i výjimečně vysokou zátěž.

Roboty lze využít (podle modelu a dodávaného příslušenství) **k přípravě těsta, šlehání, mixování, k mletí, lze je použít jako odšťavňovač nebo drtič a kráječ**. Chcete si doma připravit tatarský bifteq přesně podle svých chuťových preferencí? Není nic snazšího, navíc si můžete v předstihu připravit třeba těsto na chleba a k domácímu tataráčku budete mít i vlastní topinky. Přístroj určitě oceníte při přípravě vánočního cukroví, těsta na knedlíky či jen šlehání smetany. Zcela **srozumitelné piktogramy kontrolního panelu** jsou spolehlivým průvodcem pro každého, aniž by bylo nutné před každou změnou programu u robotů pročítat návod. Určitě se však inspirovat v přibalené kuchařce se 40 oblíbenými recepty. Na robotu se nachází mechanický spínač (odolný vůči vibracím), na kterém se dá nastavit 6 stupňů rychlosti a pulsové spínání.

## Moulinex Fresh Express Max

Dalším zajímavým výrobkem v nabídce je tento rychlý krouhač schopný zpracovat až 2 kg zeleniny za pouhou minutu. Kromě tradičních plátků a nudlíček dokáže vytvářet také kostičky, což vaši zákazníci zřejmě ocení. Do prostorného zásobníku stačí vložit vybranou zeleninu, zvolit vhodný nástavec, zmáčknout tlačítko „Start“ a krouhač už se postará o zbytek. Proces krájení či krouhání zeleniny nebo ovoce tak oproti tradiční metodě pomocí nože mnohonásobně zkrátíte. Kromě toho je použití Moulinex Fresh Express Max mnohem bezpečnější. Každá barva dodávaného struhadla má svou funkci. Tmavě žlutý nástavec poslouží k přípravě čerstvého parmezánu na těstoviny. Oranžový a červený nástavec nastrouhají mrkev nebo okurku najemno či nahrubo a světle zelený nástavec připraví plátky zeleniny na večerní pohoštění. A samozřejmě tmavě zelený nástavec připraví kostičky. Přístroj s motorem o příkonu 260 W je velmi kompaktní a dodává se v černo-bílém provedení.

Pro více informací a objednávky zboží kontaktujte obchodní zástupce Groupe SEB.



### Philips HR7628/00

Jarní novinka v řadě Daily Collection patří mezi cenově dostupné food procesory s plastovým tělem. Chod robotu má na starost motor s příkonem 650 W, u kterého lze vybírat z 2 rychlostí chodu, případně zvolit pulzní chod pro maximální kontrolu zpracovávání surovin. Dodáván je s emulgačním nástrojem pro šlehání smetany a vaječných bílků, kotoučovými nástavci z nerezové oceli, ostrým nožem ve tvaru S ze stejného materiálu, 1,75l mixérem a 2,1l mísou. Philips ještě zdůrazňuje použití technologie PowerChop pro skvělé výsledky sekání – jedná se o kombinaci tvaru nože, úhlu řezání a tvaru nádoby.



### Russell Hobbs Creations 18553

Tradiční robot s hliníkovým odolným tělem a 4,6l mísou z nerezové oceli, ve které probíhá zpracování surovin planetárním způsobem míchání. Elektronické nastavení rychlosti ovládá motor s příkonem 800 W, který navíc chrání systém proti přetížení. V základním balení se nachází 2 hliníkové metly, 2 hliníkové háky, transparentní plastový kryt proti rozstříku a skleněný míxer o objemu 1,25 l. Robot disponuje také výstupem pro volitelné příslušenství, jakým jsou mlýnek na maso, nástavec na výrobu domácích těstovin či krouhač zeleniny.



### Moulinex Masterchef 8000

V nabídce této francouzské značky z rodiny Groupe SEB jsme do přehledu vybrali tento výkonný kuchyňský robot s 1000W motorem. Používat ho lze

ve 2 rychlostech i v pulzním režimu. Robot se může pochlubit bohatým příslušenstvím: 3l pracovní mísou, 1,5l mixérem, mlýnkem na maso, 4 kovovými disky, 2 děrovanými kotouči (75 mm a 45 mm), lisem na citrusy, odšťavňovačem, kovovou šlehací metlou, kovovým sekacím nožem a plastovým hnětacím trnem.



### Zelmer Talent 881.0

Kuchyňský robot s širší základnou a 900W motorem umístěným vedle mísy dodává na český trh polský Zelmer, jenž se letos na jaře stal součástí koncernu BSH. Najdete u něho plynulou regulaci otáček, pulzní chod, 3l mísu, krouhač, strouhač, kotouč na hranolky, třecí kotouč, plátkovač, struhadlo, pěchovadlo a dávkovač, nástavec ke kotoučům, hnětací háky, šlehač a šlehací metličky. Chybět nemůže ochranný systém proti přetížení.

## Kovové provedení

Vysoce kvalitní kuchyňské roboty, které většinou obstojí i v profesionálním provozu, mají celokovové tělo. Nejde o zbytečný luxus, ale praktický prvek. Robot je díky tomu mnohem stabilnější, odolnější, a v důsledku tedy spolehlivější. Nejvyšší modely pak mají i celokovový motor s velmi tichým chodem.

## Plastové provedení

Cenově dostupnější roboty mají tělo vyrobené z plastu. Výhodou jsou samozřejmě nižší výrobní náklady. Plastový robot nijak neomezuje ve funkčnosti, protože tyto přístroje zpravidla nenabízejí takový výkon a není u nich předpokládána tak vysoká zátěž, jako u dražších kovových.



# DOMO na cesty i pro zdraví

**DOMO**<sup>®</sup>  
**ELEKTRO CZ**  
WWW.DOMO-ELEKTRO.CZ

LETNÍ A PODZIMNÍ MĚSÍCE SE VYZNAČUJÍ CESTOVÁNÍM A VYŠŠÍ TĚLESNOU AKTIVITOU VŠEOBECNĚ. BELGICKÁ ZNAČKA DOMO PROTO PŘIPRAVILA PRO TOTO OBDOBÍ NĚKOLIK NOVINEK A ZÁROVEŇ I KOMPLEXNÍ NABÍDKU SPOTŘEBIČŮ URČENÝCH HLAVNĚ PRO CESTOVÁNÍ. TY JSOU NABÍZENY V PRODEJNÍM STOJANU V ZÁVĚSNÝCH „BLISTRECH“

Prodejní stojan DOMO-AIR obsahuje cestovní váhu DO9090W, cestovní osobní váhu DO9091W, cestovní napařovací žehličku DO7035S a cestovní vysoušeč vlasů s dvěma světovými zásuvkovými adaptéry.



## Letní osvěžení na cesty

Pro letní pohybovou aktivitu je nezbytné kvalitní pití a co může být zdravějšího než vlastní „fresh džus“ z čerstvých surovin. Novinka značky DOMO, osobní mixér s výměnnou pitnou nádobou, si ihned získala obrovskou popularitu mezi lidmi vyznávajícími zdravý životní styl a výživu. Velmi snadno si lze takto připravit vlastní čerstvý džus a bez přelévání ho ihned odnést s sebou.

Několik módních barev těchto osobních mixérů DO434BL-DO436BL uspokojí všechny, kteří chtějí udělat něco pro zdraví a přitom si zachovat image.

Je známo, že čerstvá ovocná šťáva působí jako výborný antioxidant s množstvím přírodních vitaminů. Každý mixér má v balení jednu 300ml a jednu 600ml nádobu, které lze pak volně přikupovat. Nádobky jsou vyrobeny z vysoce kvalitního plastu známého mezi odborníky jako Tritan, který nestárne a hlavně nepohlcuje žádné pachy a vůně.





## Miloslav Klatovec: Otevření další pobočky servisu nám umožní zkvalitnit naše služby

BMK SERVIS SE ŘADÍ MEZI KONTINUÁLNĚ ROSTOUCÍ A ROZVÍJEJÍCÍ SE FIRMY Z OBLASTI SERVISU DOMÁCÍCH SPOTŘEBIČŮ. JELIKOŽ JSME CHTĚLI V REDAKCI NAHLÉDNOUT ZBLÍZKA NA CHOD TAKOVÉHO MODERNÍHO SERVISU A ZJISTIT, JAK DNES OPRAVÁŘI V TERÉNU PRACUJÍ, OSLOVILI JSME MAJITELE FIRMY MILOSLAVA KLATOVCE. BĚHEM VLNY LETNÍCH VEDER JSME HO NAVŠTÍVILI V CENTRÁLE BMK SERVISU NA PRAŽSKÉM SMÍCHOVĚ.



### BMK servis patří mezi tradiční firmy zajišťující servis domácích spotřebičů. Můžete v krátkosti firmu představit?

Asi bych měl začít nejprve u sebe, protože cesta k nynější podobě firmy začala už na začátku 90. let, kdy jsem coby vyučený elektromechanik začínal v pozici opraváře spotřebičů. Otec mé ženy tehdy založil s přáteli firmu, ve které jsem rok pracoval, ale už v roce 1994 jsem se rozhodl jít vlastní cestou. Začátky bylo skromné, takže manželka doma zvedala telefony a já jezdil za zákazníky. Hned o rok později jsme otevřeli v malých prostorech na Praze 5 první



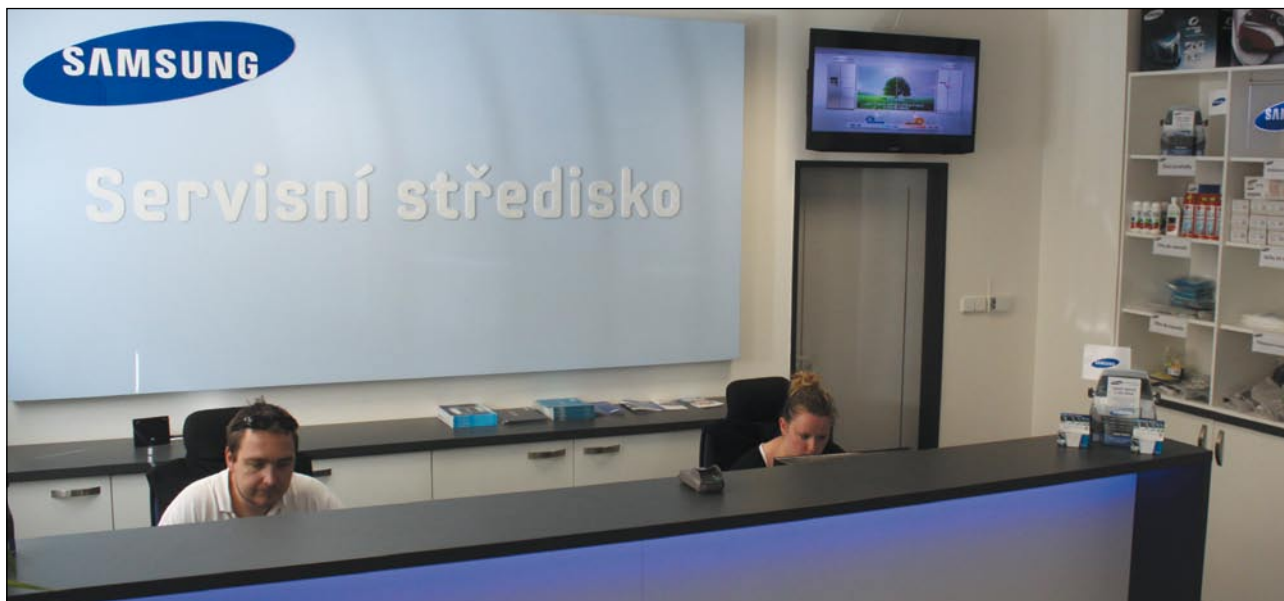
servis a v roce 1996 už jsme měli prvního zaměstnance. Postupně jsme rostli a věnovali se například i prodeji domácích spotřebičů. Na Smíchově jsme měli nejprve malou prodejnu a později větší, která fungovala až do roku 2010. Otevření prodejny bylo spojeno také s tím, že jsme se stali distributorem americké značky GE, která se později z českého trhu stáhla. Náš růst v oblasti servisu to ale nijak neovlivnilo a s tím, jak se zvětšoval počet zaměstnanců, jsme začali být zajímavým partnerem také pro velké firmy. V roce 2008 jsme se proto stali společností s ručením omezením, přešli jsme na nový informační systém a otevřeli po-

bočku v Táboře, která se specializuje na servis spotřebičů BSH.

A naše činnosti? Zajišťujeme servis velkých domácích spotřebičů, který je pro nás nejdůležitější. Dále pak prodej spotřebičů včetně dodávky na klíč, tedy včetně objednávky, dovozu, montáže a instalace volně stojících a vestavných spotřebičů a samozřejmě odvozu a likvidace starých spotřebičů. V neposlední řadě pak provádíme servis malých domácích spotřebičů, které mohou lidé přinést osobně na kteroukoliv naši pobočku. Rád bych zmínil, že pro nás je prvořadá kvalita odvedené práce. Také díky tomu jsme obdrželi v roce 2008 certifikaci ISO 9001.

### Pro které výrobce v současnosti zajišťujete servis? A s kterými dalšími firmami spolupracujete? A v jakých oblastech?

Stěžejní je pro nás společnost Samsung, se kterou jsme navázali velmi blízkou spolupráci. A za klíčové partnery považujeme také BSH, Candy, Gorenje a HP Tronic, protože pro tyto firmy pracujeme ve všech krajích, kde máme pobočky. Celorepublikový servis pak zajišťujeme pro několik firem, a to ve spolupráci se smluvními partnery. Abych mluvil konkrétně, jsou to například K+B, Fratelli Onofri, Nardi, Fisher & Paykel, Sub Zero či Wolf. Okrajově pak spolupracujeme také s firmami BEKO, Baumatic nebo Fagor. Z dalších firem mimo výrobu a zastoupení jsou to samotné retailové řetězce Datart, Electro World, Euronics a Oresi, pro které zajišťujeme prodlouženou záruční dobu. V tomto případě opravujeme produkty všech značek. A neméně důležité jsou pojišťovny, které také začaly nabízet prodloužení záruky formou pojištění. Samozřejmě si je potřeba uvědomit, že fungujeme jako odborná firma, která rozhoduje, zda je reklamacie oprávněná. Důvěra v naši



činnost tak musí být z obou stran, jak ze strany spotřebitele, tak našeho zákazníka v podobě firmy, pro kterou servis zajišťujeme. Dodržujeme proto striktně smlouvené postupy a smluvní závazky, ze kterých vyplývá například i cena náhradních dílů.

**Zmínil jste blízký vztah se společností Samsung. V jakých oblastech s ní spolupracujete? A co tato spolupráce obnáší?**

Jak už jsem řekl, Samsung je pro nás stěžejním partnerem a jsme jeho gestorem v Plzeňském, Středočeském, Jihočeském, Jihomoravském kraji a na Vysočině. Provozujeme pro Samsung centrální dispečink pro celý tým techniků, kteří provádějí v terénu opravy. V novém servisním a kontaktním centru Samsung, které jsme otevřeli loni v Praze, pak zajišťujeme příjem a výdej oprav, poradenství, prodej náhradních dílů a příslušenství, provádíme posudky a další činnosti spojené se servisem. Dosavadním vyvrcholením naší spolupráce byla letos pomoc při povodních, kdy jsme spolu se Samsungem dali k dispozici tři vozidla a pět lidí pro rozvoz humanitární pomoci v postižených oblastech po dobu tří dnů. Kromě toho jsme zajistili pro postižené zdarma posudky týkající se spotřebičů Samsung a současně poskytli výrazné slevy na zakoupení nových spotřebičů této značky.

**BMK servis se evidentně nadále rozvíjí a roste. Jaké máte plány do budoucna?**

Chystáme se otevřít novou pobočku na pomezí Vysočiny a Moravy, přesné místo ještě vybíráme. Naším cílem je začít řešit

ve zbytku České republiky opravy stejně rychle a kvalitně jako ve středních a jižních Čechách, což samozřejmě prostřednictvím smluvních partnerů nelze. Mnoho našich zákazníků má proto zájem na tom, abychom opravy řešili vlastními silami a eliminovali možnost nedorozumění, průtahů a jiných problémů. Otevření této pobočky sníží naši závislost na smluvních partnerech a umožní nám dodávat zákazníkům, tím myslím výrobce, distributory, prodejce a další, perfektní služby včetně všech informací o zakázce. Nová pobočka tedy není primárně cestou k vyššímu zisku, ale ke zkvalitnění našich služeb.

**Jak v současnosti probíhá servis spotřebičů? Určitě se toho díky digitalizaci a přechodu na počítačové systémy od poloviny devadesátých let hodně změnilo.**

V BMK servisu pracuje v současnosti 27 lidí, kteří se starají o co nejladší průběh všech zakázek. Servis už dnes rozhodně není stejný jako před patnácti lety, protože stojí na jednotném informačním systému, přes který sdílíme informace o opravách také s našimi partnery. Ale abych nepředbíhal. Spotřebitel si u nás může objednat opravy po telefonu nebo přes web, operátorka jeho zakázku zanesou do systému a přidělí ji určitému technikovi. Ten dostane následně seznam míst, kam má daný den jet, přičemž většina zakázek se řeší přímo u zákazníka doma. Minimum spotřebičů je nutné svést přímo do servisu, kde se řeší složitější závady pomocí pokročilé diagnostiky pro zjištění či vyloučení závad. Přímo v terénu pak po dokončení opravy technik zakázku přímo na místě může

ukončit přes svůj notebook a pomocí přenosné tiskárny vytiskne zákazníkovi předávací protokol. Jelikož vše probíhá on-line, dochází v reálném čase k aktualizaci zakázky u nás v systému. Vozidla techniků jsou ke všemu vybavena GPS systémy, což umožňuje optimalizaci cestovních nákladů a výjezdů vůbec.

**Sídlo vaší firmy na pražském Smíchově prošlo v poslední době výraznějšími změnami. Jaké novinky a modernizace vám nyní pomáhají v práci a rozvoji?**

Díky novým prostorům jsme byli schopni výrazně vylepšit sklad náhradních dílů a máme i interní elektronický systém s evidencí jednotlivých dílů pomocí čárových kódů. V současnosti máme ve skladu přes 50 000 položek v celkové hodnotě 5,5 milionu korun. Myslím, že to velmi dobře dokládá naši snahu poskytovat co nejrychlejší a nejkvalitnější servis. A nikdo se asi nebude divit, že jsme nedávno nainstalovali nový kamerový systém pro zajištění větší bezpečnosti.

**V čem jsou dnešní spotřebiče odlišné od těch deset či patnáct let starých? Hodně se diskutuje o jejich životnosti. Jak to vidíte vy?**

Od konce devadesátých let se hodně změnila situace na trhu. Lidé už dnes přemýšlejí o drahých opravách a zda by nebylo lepší rovnou koupit nový spotřebič, protože rozdíl v ceně opravy starého a koupě nového je mnohem menší. Nehledě na to se zvětšil výběr značek a rozšířily se dříve opomíjené produktové kategorie, jako například myčky. To všechno má výrazný vliv na změny v chování spotřebitelů a jejich přístupu k opravám.



# OHNIVÍ DESIGNÉŘI

STUDIO OLGOJ CHORCHOJ PŘEDSTAVILO NA TŘETÍM ROČNÍKU STŘEDOEVROPSKÉHO FESTIVALU ART DESIGNU ZAJÍMAVÝ UMĚLECKÝ PROJEKT NAZVANÝ ZROZENO V OHNI. JEDNALO SE O PREZENTACI SÉRIE LAMP, LIMITOVANÉ KOLEKCE, JEŽ V SOBĚ PROPOJUJE TRADIČNÍ MATERIÁLY – LITINU A SKLO.

„Kov ve formě litiny a sklo jsou pro nás dvě základní substance, jež dávají tvar a formu naší nejnovější kolekci lamp. Jsou to dvě ‚prá-substance‘, které kdysi dávno lidé víceméně náhodou našli v zemi a proměnili v ušlechtilé, již staletí přetrvávající materiály. My jsme je za pomoci ohně nechali ‚znovuzrodit‘ – a tak vznikla tato kolekce.

Nejde jen o spojení tradičních manu-fakturních postupů, tedy odlévání kovu a foukání skla, ale do hry vstupují nové moderní technologie – pomocí robotického broušení jsou širmy lamp dekorované tak, jak by to lidská ruka nejspíš nikdy nezvládla,“ vysvětluje Michal Froněk ze studia Olgoj Chorchoj a představuje dílo studia.

V lampách jsou použity úsporné LED světelné zdroje. Staré s novým se podle „pracovní filozofie designérů“ potkává a rodí v ohni. Barevnost skleněných částí zvolili designéři studia v jemných tónech modré a fialové, do budoucna však uvažují i o jiných barevných kombinacích; stejně tak se série (dle jejich slov) pravděpodobně rozroste i do dal-



**Lampy | Zrozeno v ohni, autoři:**  
**Michal Froněk, Jan Němeček**  
**studio Olgoj Chorchoj**

**Spoluautor: Daniel González**  
**studio Olgoj Chorchoj**

**Výstava: středoevropský**  
**festival art designu Křehký v Mikulově**

[www.olgojchorchoj.cz](http://www.olgojchorchoj.cz)



ších velikostí. Práce na limitované edici lamp Zrozeno v ohni spojila několik významných českých firem: trojvrstvé opálové sklo lamp vzniká v janštejnské sklárně Brokis, litinové podstavce odlévá Stará huť, robotické broušení skla zajišťují automaty firmy Bomma ze Světlé nad Sázavou. Všechny firmy, jež se projektu podílejí, dlouhodobě spolupracují se studiem Olgoj Chorchoj, a tento aktuální projekt je tak logickým pokračováním jejich předchozí práce.

### **Studio Olgoj Chorchoj** **(Michal Froněk – Jan Němeček)**

Studio založili v roce 1990 Michal Froněk a Jan Němeček ještě v průběhu studia na pražské Vysoké škole uměleckoprůmyslové. Od té doby se zabývají průmyslovým designem, designem nábytku, architekturou a interiéry. V průběhu let získali několikrát čestné uznání Grand Prix Obce architektů a cenu Interiér roku. Vystavují často doma i v zahraničí – například v galerii Moss, Radio House a Totem v New Yorku, Vessel v Londýně, pravidelně v rámci veletrhu Salone del Mobile v Miláně, jsou zastoupeni v soukromých sbírkách i významných muzeích, například UPM v Praze, Moravském muzeu v Brně nebo Metropolitním muzeu v New Yorku. Jejich práce jsou publikovány v tuzemských i zahraničních odborných časopisech. Oba vedou Ateliér designu výrobků na pražské VŠUP.

*Vlastimil Růžička*



Jan Němeček



Michal Froněk





### Electrolux očekává růst poptávky v Evropě v roce 2014

Ve druhém čtvrtletí vykázal švédský výrobce domácích spotřebičů tržby z prodeje 4 277 milionů dolarů. Ve srovnání s loňským rokem došlo k jejich nepatrnému poklesu. Zisky firmy dosáhly výše 97,87 milionu dolarů, což je o zhruba 8 % méně než loni. Mohou za to jak horší výsledky v Evropě, tak negativní pohyby měnových kurzů v Latinské Americe. Přitom právě tato oblast dosáhla 18% růstu. Výsledky ze Severní Ameriky pak nadále potvrzují zlepšování tamní ekonomiky, protože trh s velkými spotřebiči zde vzrostl o 9 %. Evropu sužuje nejen snížená poptávka, ale také cenová eroze. Prezident a CEO firmy Keith McLoughlin očekává na starém kontinentě zlepšení během roku 2014 a pokračující pozitivní vývoj v Severní Americe, protože zdejší poptávka je stále 23 % pod dosaženým vrcholem z roku 2006.

### Panasonic a Gorenje spojují síly, japonský gigant koupil 13% podíl slovinského výrobce

O tom, že se začínají asijstí výrobci zaměřovat v dalších regionech na kategorii domácích spotřebičů, která nabízí na rozdíl od narušeného trhu se spotřební elektronikou výhled větší ziskovosti, jsme už psali mnohokrát. Lokálně se globální strategie projevila minimálně, protože většina českých poboček velkých asijských hráčů se buď soustředí jen na určitou produktovou skupinu, nebo investuje do domácích spotřebičů obecně naprosté minimum prostředků. Na globální úrovni je ale vše jinak a Panasonic je jednou z velmi aktivních firem, která chce posílit svou pozici v oblasti domácích spotřebičů v celé Evropě, především pak v té východní. Dalším krokem k vytyčeným cílům je koupě 13% podílu v tradičním slovinském výrobci Gorenje, kterému mimo jiné patří česká značka Mora a tuzemské

výrobní kapacity. Celá transakce stojí především na dvou prvcích – jedním je sdílení vývojového centra a výrobních závodů, druhým potom sdílení prodejní sítě a marketingového know-how, které Gorenje na evropských trzích bezpochyby má. Obě firmy zahájí spolupráci vývojem nové generace praček určených pro trh Evropské unie. Gorenje také zahájí výrobu chladniček značky Panasonic pro distribuci v Unii, Rusku a SNS. Dále pak začnou obě firmy s distribucí vestavných spotřebičů Panasonic a Gorenje začne s výrobou vestavných trub této značky. Japonský gigant se také zavázal, že v příštích pěti letech svůj podíl v Gorenje nezvyšší.



### Úspěšné druhé čtvrtletí u společnosti Whirlpool

Americký výrobce domácích spotřebičů vydal výsledky za druhé čtvrtletí letošního roku. Firma dosáhla GAAP čistého zisku 198 milionů dolarů, což je výrazně lepší výsledek než loňských 113 milionů dolarů ve stejném čtvrtletí. Prodeje dosáhly hodnoty 4,7 miliardy dolarů, a byly tak o 0,2 miliardy vyšší než loni. Když pomíneme dopad brazilských daňových úlev, zvedly se prodeje o zhruba 6 %.



Jeff M. Fettig, CEO a předseda představenstva společnosti Whirlpool, výsledky komentoval těmito slovy: „Zvýšení tržeb se týká každého regionu ve světě s tím, jak jsme zvětšili marže. Naše finanční výsledky odrážejí zvyšující se poptávku po našich inovativních spotřebičích a těží z kroků, které jsme podnikli pro zvýšení marží.“

### Koncern BSH oznámil zvýšení zisků za rok 2012

Výrobce domácích spotřebičů s centrálou v Německu, ale globální působností oznámil velmi pozitivní výsledky za loňský rok. Pro firmu byl dokonce rekordní z hlediska financí. Příjmy firmy stouply v meziročním srovnání o 1,5 % na 9,8 miliardy eur a konsolidovaný zisk vzrostl dokonce o 25 % na 466 milionů eur. Není proto divu, že na tiskové konferenci v Mnichově označil předseda představenstva BSH dr. Kurt-Ludwig Gutberlet rok 2012 za velmi dobrý. Současně ozná-



mil, že ho ve funkci vystřídá dr. Karsten Ottenber už od 1. července, tedy o tři měsíce dříve, než bylo původně v plánu. BSH dosáhlo těchto pozitivních výsledků díky výraznějšímu za-

měřením na rostoucí trhy v Asii a Tichomoří. Kromě toho se chce firma nadále soustředit na trh s malými domácími spotřebiči, k čemuž jí má pomoci také letošní koupě polského Zelmeru.



# Myčky Beko

## Chytré technologie ve službách čistoty

**SPOLEČNOST BEKO PATŘÍ K NEJRYCHLEJI ROSTOUCÍM VÝROBCŮM BÍLÉ TECHNIKY NA ČESKÉM TRHU A NADÁLE POSILUJE SVOU POZICI. MYČKY Z JEJÍ DÍLNY POUŽÍVAJÍ NEJEN CHYTRÉ TECHNOLOGIE, VČETNĚ PROGRAMU BABYPROTECT, ALE VYZNAČUJÍ SE TAKÉ NÍZKOU SPOTŘEBOU VODY I ENERGIE.**



V nabídce Beko naleznete kompletní sortiment myček, tedy jak volně stojící, tak vestavné v šířkách 45 a 60 cm. Volně stojící modely jsou v prodeji v bílém, stříbrném nebo nerezovém provedení.

### Chytré technologie

Myčky Beko používají celou řadu chytrých technologií. Například program Active Wash, který zajišťuje díky speciálnímu čerpadlu a ventilu dvojitou tlak vody použitou při mytí. Nižší tlak vody pro horní koš poskytne šetrné a přitom dokonalé umytí jemného nádobí, jakým jsou například skleničky či porcelán. V dolním koši je naopak tlak vody až o 60 % vyšší, tudíž dochází k intenzivnímu mytí hrnců či pánví.

Za pozornost také stojí již v úvodu zmiňovaný program BabyProtect likvidující 99,9 % bakterií a virů, takže je ideální pro mytí nádobí pro děti a alergiky. Zajímavostí je, že ho najdete také u praček a sušiček BEKO.

### Spotřeba a výbava

Nejnovější modely myček BEKO přicházející na český trh jsou schopny umýt nádobí už při spotřebě pouhých 6 l vody či mají ještě o 10 % úspornější chod, než stanovuje třída A+++.

Téměř všechny modely myček BEKO jsou nyní v energetické třídě A++ nebo vyšší. Přitom se do nejvyspělejších modelů vejde až 15 souprav nádobí, což je velmi nadstandardní množství ve srovnání s běžnou nabídkou na trhu.

Beko také klade důraz na konstrukci košů se sklápěcími trny, různými přídatnými poličkami a přihrádkami. Většina modelů myček má také 3 sprchovací úrovně pro dokonalejší umytí nádobí v horním koši a stále více modelů je vybaveno také 3. výsuvným košem na příbory a malé šálky. U horního koše může uživatel nastavit jeho výšku a mýt v dolním koši třeba talíře s průměrem až 30 cm. Nechybí držák sportovních či kojeneckých lahví.

S automatickým programem se o efektivitu mytí a spotřebu stará senzor čistoty vody upravující chod programu. Uživatelský vstup je omezen pouze na vložení nádobí a mycích prostředků a zapnutí myčky.

Zmínit je potřeba také vysokou spolehlivost a tichost myček Beko, danou mimo jiné i použitím bezkartáčového BLDC motoru.

U všech modelů volně stojících myček můžete jednoduše odmontovat horní desku, takže je lze použít i pod pracovní desku kuchyňské linky.

### Zajímavé novinky

Při objednávkách zboží se určitě blíže podívejte na 60 cm model DFN 71046 X30 na 13 sad nádobí, který se pyšní energetickou třídou A+++ – 10 % a speciálním systémem Effective Drying s nízkou spotřebou a vysokou účinností. Po skončení mytí se dveře myčky automaticky otevrou k zajištění odvětrání zbylé vlhkosti.

Dalšími vlastnostmi jsou BLDC motor, senzor čistoty vody, 3. výsuvný koš a držák na kojenecké lahve. To vše s výjimkou automatického otevření dveří nabízí také vestavný model DIN 6830 FX30. Unikátním modelem pro majitele množství skleniček a dalšího nádobí ze skla je DSN 6845 FX s funkcí parního sušení SteamGloss, která přináší až o 30 % lesklejší sklo a o 43 % lesklejší porcelán.





# INOVACE V MYČKÁCH HOTPOINT – NOVÝ DESIGN, VÝBAVA A FUNKCE V ENERGETICKÉ TŘÍDĚ A+++

---



NOVÉ 60CENTIMETROVÉ MYČKY HOTPOINT SE ODLIŠUJÍ HNED NA PRVNÍ POHLED. JEJICH DESIGN JE ROBUSTNĚJŠÍ, PLOCHÁ DVÍŘKA A INTEGROVANÉ MADLO JSOU V SOULADU S NEJNOVĚJŠÍMI TRENDY KUCHYNÍ, NOVÁ VÝBAVA VNITŘNÍCH KOŠŮ POSKYTUJE PLNOU FLEXIBILITU A VÍCE PROSTORU PRO AŽ 15 SAD NÁDOBÍ. INTELIGENTNÍ MYCÍ PROGRAMY A INOVATIVNÍ TECHNOLOGIE VČETNĚ ACTIVE OXYGEN POSKYTUJÍ ÚČINNĚJŠÍ A KVALITNĚJŠÍ MYTÍ S MAXIMÁLNÍ ÚSPOROU ENERGIÍ V ENERGETICKÉ TŘÍDĚ AŽ A+++ A SPOTŘEBOU POUHÝCH 9 LITRŮ VODY, TO VŠE PŘI SNÍŽENÉ HLUČNOSTI NA 41 DB (A).

[www.hotpoint.cz](http://www.hotpoint.cz)

[www.facebook.com/hotpoint.cz.sk](https://www.facebook.com/hotpoint.cz.sk)



### Flexipower a Sensor System – technologie, které uspoří a neruší

Díky systému Sensor System dokážou nové myčky Hotpoint dosáhnout maximální účinnosti mytí v energetické třídě A+++ a se spotřebou vody pouhých 9 litrů při jakékoliv míře zašpinění nádobí. Sensor stanoví úroveň zašpinění měřením zakalení vody a následně reguluje množství vody, tlak trysek, teplotu a délku cyklu. Sensor se vzájemně doplňuje s novým variabilním motorem Flexipower, který mění provozní rychlost a tlak vody právě dle zašpinění nádobí, což znamená maximální využití efektivitu a síly motoru. Exkluzivní systém ExtraSilent zaručuje maximální tichost s omezením hluku na pouhých 41 dB (A). Myčky jsou vybaveny novým hydraulickým systémem s nezávislým řízením jednotlivých ostřikovacích ramen. Díky němu je možné aktivovat pouze jedno nebo obě ramena tehdy a tam, kde je aktuálně potřeba, stejně jako regulovat tlak vody a trysek. Vybrané modely disponují třetím ostřikovacím ramenem, které přináší ještě efektivnější mytí.

### Nová vnitřní výbava – zvýšení kapacity na 15 sad nádobí

Flexibilní vybavení vnitřních košů Flexiload s 20 pohyblivými a vyjímatelnými částmi umožňuje optimální využití každé jejich části. Spodní koš je doplněn o praktický systém Zig Zag pro umístění hrnců a pánví, který zajistí perfektní stabilitu, dále o posuvný košík na příbory a nové držáky koše s nerezovými doplňky, které najdete i na horním koši. 2 + 4 horní sklopné držáky umožní lepší využití prostoru. Třetí odkládací posuvný prostor je umístěný na vrchu koše. Je určen na malé nádobí a na příbory. Doplněn je o držáky ve tvaru příborů pro jejich lepší polohování. Nejvyšší modely myček Hotpoint jsou vybaveny třetím plnohodnotným posuvným a složitelným košem na příbory, jehož využívání uvolní místo ve spodním koši, a tím se zvyšuje kapacita až na 15 sad nádobí při zachování standardní šířky myčky 60 cm.

### Myčka bez zápachu a bakterií díky aktivnímu kyslíku

Nejvyšší modely nových myček Hotpoint jsou vybaveny unikátní technologií Active Oxygen, která, stejně jako v chladničkách Hotpoint, uvolňuje do vnitřního prostoru myčky aktivní tříatomové molekuly kyslíku (ozón O<sub>3</sub>). Ozón stejně jako v přírodě čistí vnitřní atmosféru myčky mezi dvěma cykly a tím zabráňuje tvorbě bakterií a mikroorganismů, neutralizuje nepříjemný zápach uvnitř a přispívá k dezinfekci nádobí a vnitřních stěn spotřebiče. Molekuly ozónu jsou v myčce vytvářeny chemickou reakcí mezi třemi atomy kyslíku vyvolanou sérií drobných elektrických výbojů ve speciálním zařízení umístěném vedle zásobníku na mycí prostředek. Navíc technologie Active Oxygen nevyžaduje údržbu ani jakoukoliv výměnu po celou dobu životnosti myčky a spotřebovává minimální množství elektřiny.

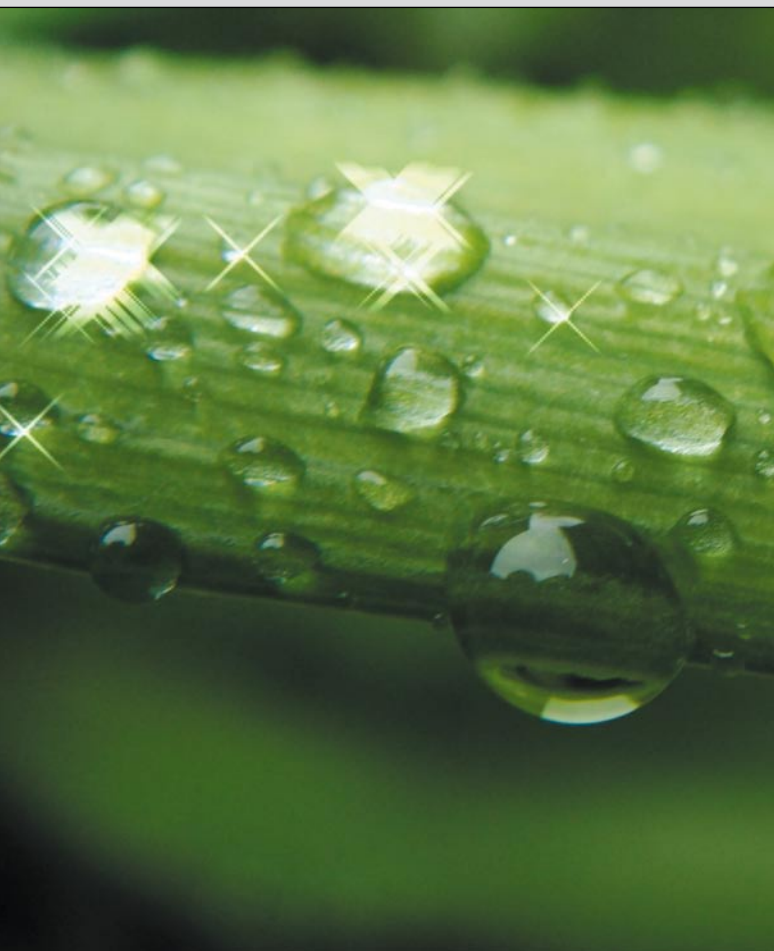


### Nové mycí programy – nové možnosti

Myčky Hotpoint jsou vybaveny až 11 mycími programy, včetně nového systému Zone Wash, který umožňuje výběr zóny, ve které bude probíhat mytí, a není nutné myt v celé myčce v případě, že je pouze z poloviny plná. To přináší o 30 % vyšší čistící výkon mytí a úsporu vody i energie. Novinkou je samočisticí cyklus, díky němuž je možné za 50 minut dokonale vyčistit interiér myčky a zbavit jej všech běžných mikroorganismů. Speciální hygienický cyklus během 80 minut při vysoké teplotě dezinfikuje jakýkoliv předmět, od dětských lahví až po sklenice na zavařování, bez použití leštidla.

### Profesionální příslušenství pro myčky

Novinkou letošního roku je řada vysoce kvalitního příslušenství značky Professional. V široké nabídce doplňků a čističů pro všechny velké domácí spotřebiče naleznete čisticí prostředek 5 v 1 pro intenzivní mytí mastnoty a všech ostatních nečistot (v podobě prášku i tablet), regenerační sůl do myček v tabletách, které umožňují snadnější a přesnější dávkování bez zbytečného plýtvání, nebo praktický citrusový deodorant pro provonění myčky. Všechny produkty řady Professional byly navrženy, vyrobeny a testovány společností Indesit Company, která garantuje jejich kvalitu, účinnost a šetrnost k životnímu prostředí. Většina výroby je soustředěna v Itálii.



## Úsporně a úsporněji

Volně stojící myčky nádobí se šířkou 60 cm

**U VĚTŠINY VELKÉ BÍLÉ TECHNIKY JE V POSLEDNÍCH LETECH JEDNÍM ZE ZÁKLADNÍCH MARKETINGOVÝCH NÁSTROJŮ NEUSTÁLE SE SNIŽUJÍCÍ SPOTŘEBA ENERGIE, PŘÍPADNĚ VODY. ZATÍMCO U CHLADNIČEK JE TO PŘÁVĚ ENERGIE, U MYČEK VÝROBCI NEJČASTĚJI KOMUNIKUJÍ MINIMÁLNÍ ODBĚR VODY. NĚKTERÉ MODELY MYČEK DOSÁHLY UŽ DOKONCE HRANICE 6 L NA JEDEN CYKLUS. SPOTŘEBITEL NA TYTO INFORMACE ČASTO SLYŠÍ A VŮBEC SI NEUVĚDOMUJE, ŽE V PENĚŽENCE ROZDÍL MEZI MYČKOU SE SPOTŘEBOU 6 L A 12 L TĚMĚŘ NEPOCÍTÍ.**

Během letních měsíců se naše redakce neformálně setkala hned s několika zástupci výroby a prodeje domácích spotřebičů. Jedním z témat byly myčky a srovnání současných modelů s těmi deset patnáct let starými. Spotřebitelé si prý často stěžují na neschopnost nových myček dosáhnout perfektních výsledků, případně na nutnost se o ně starat a často je čistit. Jde o důsledek neustálého snižování spotřeby vody, které se nutně neprojeví pouze pozitivně. Je logické, že myčka, která spotřebovala na jeden cyklus 40 l vody, přinejmenším lépe propláchl svůj filtr. Výrobci se samozřejmě snaží rozličnými technologiemi docílit skvělých výsledků mytí i při malé spotřebě vody, tudíž nové myčky pracují s vodou mnohem efektivněji a doslova využívají každou její kapku. Staré modely myček si se spotřebou hlavu nelámaly a jejich mytí stálo do značné míry právě na množství vody, která nádobí oplachovala. Nikoliv na lépe řešených koších a ostřikovacích ramenech. Kvalitní a dobře navržená myčka současné generace by tedy měla být tím nejlepším kompromisem oscilujícím mezi minimální spotřebou a maximální kvalitou mytí. Zákazníkům by prodejci měli tento fakt říci a zdůraznit jim, že o nové modely myček s malou spotřebou vody musejí pečovat intenzivněji a lépe než o modely pořízené například před deseti lety. Pokud totiž nechají filtr myčky zanést, výrazně se sníží její efektivita a v důsledku toho volají technicky méně zdatní uživatelé zcela zbytečně do servisu. Není proto divu, že přišli někteří výrobci se speciálními programy určenými pro vyčištění samotné myčky. Jiní například doporučují spotřebič jednou za čas zapnout bez náplně, což by mělo mít stejný efekt. Bez manuálního vyčištění filtru se ale přesto zákazník neobejde.

### Litr sem, litr tam

Už v dubnovém přehledu vestavných myček jsme psali o minimálním rozdílu v nákladech na provoz myčky s nejnižší spotřebou vody a myčky se standardním odběrem kolem 12 l na jeden mycí cyklus. Například 7l model přinese finanční úsporu něco málo přes 100 Kč za rok při srovnání s 12l. Nízká spotřeba má tak spíše ekologický než ekonomický rozměr. Z našeho pohledu by tak měla hrát při výběru roli hlavně kvalita mytí, protože jakákoliv současná myčka je mnohonásobně úspornější než mytí nádobí ve dřezu pod tekoucí vodou. I pořízení myčky s 15l spotřebou lze stále vnímat jako „zelené řešení“.

### Lepší vybava

Během posledních let se začali výrobci intenzivněji zabývat vnitřním prostorem myčky – někteří ho zvětšili bez nárůstu vnějších rozměrů spotřebiče, většina pak zapracovala na řešení košů, aby lépe odpovídaly reálnému použití myčky. Snad nikdo neskládá do myčky nádobí tak, jak to ukazují prezentační fotografie. Zlepšily se možnosti mytí velkých talířů, rozměrnějších pánví a hrnců, a v neposlední řadě příborů. Košík na příbory, často nepříliš prakticky umístěný ve spodním koši myčky, byl nahrazen u 60cm modelů třetí výsuvnou zásuvkou, umístěnou pod stropem myčky. Mnohdy přibýlo také třetí ostřikovací rameno zvyšující efektivitu mytí. Nové modely myček mají tedy nízkou spotřebu, což není ve všech aspektech dokonalé řešení, ale celkově u nich došlo k tolika zásadním úpravám a inovacím, že při správném vložení nádobí a s čistým filtrem jsou schopny myt nádobí velmi kvalitně.



## Bauknecht

### GSFK 61312 TR A++ WS

Nový a současně jediný volně stojící model myčky v nabídce německé značky Bauknecht, patřící do rodiny Whirlpool, nabízí majiteli kapacitu na 12 sad nádobí. Vyznačuje se energetickou třídou A++ a spotřebou 11 l vody v referenčním programu. Spotřeba při běžném používání závisí na zvoleném programu, množství vloženého nádobí a stupně jeho zašpinění, které zjišťuje senzor Green Intelligence. Myčka používá technologii PowerClean PLUS stojící na vysokotlakých tryskách, umístěných v zadní části dolního koše. Díky tomu dokáže lépe umýt zbytky jídla z pánví a hrnců. Kromě 2 standardních košů obsahuje také třetí příborovou zásuvku ProComfort. Myčka vydává hluk 42 dB.



## Baumatic

### BDWF670SL

Myčka z nabídky společnosti Baumatic má stříbrné provedení a vnitřní kapacitu na 14 sad nádobí. Ve dveřích má centrálně umístěný displej a ovládání, ve kterém lze vybírat ze 7 mycích programů (běžné mytí, intenzivní mytí, úsporné mytí, mytí skla, rychlé mytí, namáčení, hodinové mytí) a 4 teplot (40 °C, 50 °C, 60 °C, 65 °C). Spotřeba vody na jeden referenční mycí cyklus činí 12,5 l. Myčka spadá do energetické třídy A+. Nechybí funkce poloviční náplně, nastavitelný horní koš, třetí příborová zásuvka, samočisticí nerezový filtr a elektronický aquastop. Myčka vydává za chodu hluk 49 dB.



## BEKO

### DFN 71046 X30

Vysoce úsporná novinka v nabídce BEKO zaujme energetickou třídou A+++ – 10 % a bohatou funkční výbavou. Myčka na 13 jídelních souprav nabízí rozličné programy včetně plně automatického, jenž upravuje mycí cyklus na základě informací ze senzorů o množství a zašpinění nádobí.

Za zmínku také stojí program Quick & Clean – plná náplň je umyta za 58 minut v třídě AAA. Program Active Wash zase myje nádobí v dolním koši intenzivněji a choulostivější kousky v horním koši jemněji. BEKO vybavilo tento model také systémem Acrobat pro úpravu výšky horního koše, i když je plný, dále držákem lahví, třetím košem na příbory a šálky. Referenční program spotřebuje 10 l vody. Hluk za chodu dosahuje úrovně 44 dB.



## Bosch

### ActiveWater Eco

### SMS69N22EU

V katalogu značky Bosch jsme do přehledu vybrali klasickou bílou myčku, spadající mezi extra úsporné spotřebiče. Tento model pro 13 jídelních sad spotřebuje pouze 6 l vody a pracuje v energetické třídě A++. Ze zajímavých funkcí zdůrazňuje výrobce přítomnost módu HygienePlus, který při oplachu použije vyšší teplotu a zajistí nejhygieničtější mytí. Důležitý je také systém košů VarioFlexPlus s třetí příborovou zásuvkou VarioPlus a funkce IntenziveZone, která zajistí mytí ve spodním koši s vyšším tlakem vody. Samozřejmostí jsou pak chytrý AquaSensor detekující zašpinění nádobí a senzor naplnění zjišťující množství nádobí v myčce. Myčka používá 6 mycích teplot a 6 programů. Za chodu vydává hluk 44 dB.



## Lexikon

### Referenční program

Takzvaným programem Eco 50 jsou vybaveny všechny myčky nádobí, aby bylo možné jednotlivé modely všech výrobců vzájemně porovnat. Udávaná spotřeba vody a energie na energetickém štítku se vždy týká referenčního programu. Každý výrobce pak přichází s vlastními programy, často i automatickými, které mohou dosáhnout nižších hodnot spotřeby.

### Hlučnost

Hlučnost současných myček se pohybuje od 38 dB po 52 dB. Mnozí považují rozdíl mezi například 43 a 46 dB za naprosto minimální, ale opak je pravda. Hluk o 3 dB hlasitější vnímá člověk jako dvojnásobný. Obecně platí, že vestavné myčky jsou tišší, což je dáno jejich zabudováním do kuchyňské linky. Ale v nabídkách některých značek nalezneme i volně stojící myčky s hlučností pod hranicí 40 dB. Pokud má myčka hlučnost 38 nebo 39 dB, je za chodu téměř neslyšná.



### Fagor LVF32X

Novinka od Fagoru má kapacitu na 13 jídelních souprav, které umyje v referenčním programu při spotřebě pouhých 5,5 l vody. Jedná se o nerezovou myčku s povrchovou ochranou proti otiskům prstů. Celkem nabízí 9 mycích programů, 6 mycích teplot a navíc plně automatický program. Horní koš typu ESPACE pojme dle výrobce až o 20 % více sklenic, než je průměr ostatních myček na trhu. V horním koši se také nachází přihrádka na mycí prostředek, která je lépe přístupná než tradiční přihrádka na vnější straně dveří myčky. Důležité je také spodní rameno Cyclone s až o 80 % vyšším tlakem vody pro lepší mytí velmi špinavého nádobí. Myčka v energetické třídě A++ vydává za chodu hluk 44 dB.



### Gorenje GS63314W

Tato volně stojící myčka spadá do energetické třídy A+ a používá senzor čistoty vody pro optimalizaci spotřeby energie a vody. V referenčním programu spotřebuje 12 l. Celkem nabízí 8 programů, kterými je schopná mýt až 14 sad nádobí. Nechybí Rychlý program, Intenzivní mytí či ECO program. Vnitřní prostor obsahuje 3 koše – spodní velký, horní menší a příborovou zásuvku. Současně má myčka 3 ostřikovací ramena. Gorenje dále uvádí přítomnost samočisticího filtru, možnost úpravy výšky horního koše v rozsahu 60 mm (Click Clak systém) a automatický senzor tvrdosti vody. Během mytí vydává myčka hluk 49 dB.



### Electrolux ESF6630ROX

Myčka z řady Real Life XXL poskytuje větší vnitřní prostor při zachování standardních vnějších rozměrů spotřebiče, je určena k mytí 12 sad nádobí a spotřebuje při tom 11 l vody. Úspornost spotřebiče dokazuje také označení energetické třídy A++. Díky větším vnitřním rozměrům lze v myčce lépe umístit

velké hrnce, talíře a další nádobí, které je jindy jednodušší umýt v ruce. Vybírat lze z 6 mycích programů a 5 mycích teplot včetně plně automatického režimu AutoFlex, kdy myčka sama určí potřebné množství vody a další nastavení mytí. Electrolux také vyzdvihuje přítomnost satelitního ramene, které má zajistit kvalitnější a efektivnější mytí. Hluk při mytí dosahuje hodnoty 44 dB.



### Hotpoint LFD 11M132 OCX EU

Nová myčka v nabídce značky Hotpoint je zajímavá hned několika funkcemi a technologickými prvky. Jde o úsporný model v energetické třídě A+++ a se spotřebou 9 l vody v referenčním mycím cyklu. Při těchto parametrech má myčka vysokou kapacitu 14 sad nádobí, nabízí v horním koši posuvnou odkládací plochu na příbory a pracuje při velmi nízké hlučnosti 42 dB díky použití BLAC motoru. Unikátní je u ní funkce Active Oxygen, kdy jsou nádobí i interiér myčky dezinfikovány pomocí aktivního kyslíku. Novinka disponuje 11 mycími programy včetně 3 automatických (Rychlý, Intenzivní, Normální), funkcí zónového mytí a senzorem znečištění nádobí.

## Zónové mytí

Nutnost mýt křehké nádobí, jako sklo či porcelán, a hrnce a pánve zvláště už je u mnohých myček minulostí. Pokud mají funkci zónového mytí, lze u nich aktivovat intenzivnější ostřík s vyšším tlakem vody v dolním koši a jemnější mytí v koši horním. Díky tomu může uživatel myčku naplnit oběma druhy nádobí a umýt vše v rámci jednoho cyklu.

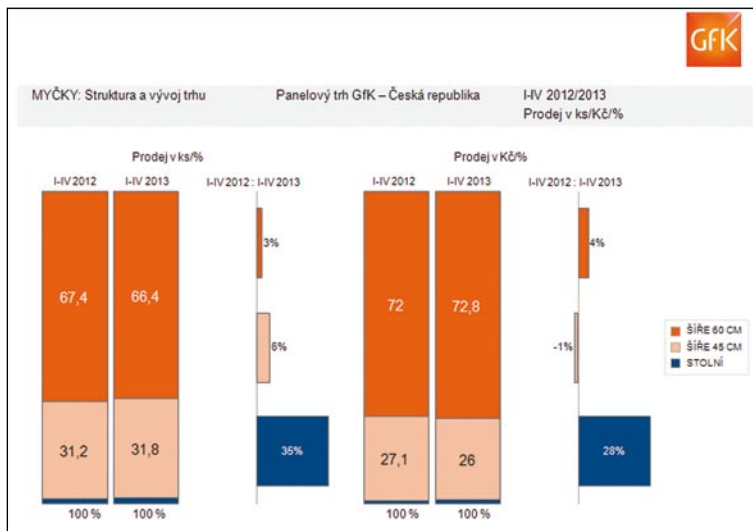
## Hygienické programy

Velmi populárními se stávají programy a funkce, které s vysokou efektivitou zajišťují ničení bakterií na nádobí. Většinou stojí na zvýšené teplotě vody na 70 °C. Někteří výrobci pak mohou používat například aktivní kyslík (ozon), který také dezinfikuje jak nádobí, tak vnitřní prostor myčky.



# MYČKY NA ČESKÉM TRHU PODLE GfK

**MEZIROČNÍ SROVNÁNÍ<sup>1</sup> OBJEMU PRODEJE MYČEK UKÁZALO VE SLEDOVANÝCH DISTRIBUČNÍCH KANÁLECH<sup>2</sup> ZA PRVNÍ TŘETINU LETOŠNÍHO ROKU NA 4% PŘÍRŮSTEK. VE VĚTŠÍ MÍŘE PŘITOM ROSTLY OBJEMOVÉ PRODEJE VESTAVEB VE SROVNÁNÍ S VOLNĚ STOJÍCÍMI MYČKAMI A TAKÉ UŽŠÍ (45CM) PŘÍRŮSTEM VE SROVNÁNÍ SE STANDARDNÍM (60CM).**



Na celkových objemových prodejkách osmi sledovaných skupin<sup>3</sup> bílého zboží se myčky v první třetině letošního roku podílely desetinou. Hodnota prodeje myček meziročně vzrostla o necelá 3 %, a do celkových tržeb sektoru se tak promítla téměř 13% podílem.

## Základní provedení

Dlouhodobě mírně klesající volně stojící myčky tvořily v první třetině tohoto roku necelých 50 % objemu prodeje, přičemž kupující do nich investovali v průměru<sup>4</sup> 8 600 korun<sup>5</sup>. Na prodejkách volně stojících myček se v relativně větší míře než u vestaveb podílelo užší provedení. V dubnu letošního roku zaplatili spotřebitelé za užší provedení volně stojící myčky průměrně 7 400 korun, zatímco do volně stojících modelů standardní 60cm šíře investovali o necelých 2 200 korun více. Přesto se však jednalo v průměru o nižší částku, než jakou vydali zákazníci v dubnu 2013 za vestavné myčky, ať již v užší či standardní šíři. V první třetině letošního roku tak podíl volně stojících myček představoval zhruba 40 % celkového obrátu.

## Energetická úspornost

Odměna sortimentu na trhu a rovněž zájem kupujících směřovaly k energeticky úspornějším modelům s nižší hlučností. Objemový podíl myček energetické třídy A se meziročně snížil o více než 20 procentních bodů ve prospěch úspornějších provedení, přesto tyto myčky představovaly v první třetině letošního roku ještě největší část objemových prodejků (byť jen těsně). V pořadí podle výše prodejků pak následovaly segmenty s ros-

taující úsporností, tedy A+, A++ a s podílem v řádu jednotek procent i nejúspornější kategorie A+++.

Na celkových tržbách myček se přitom třídy A+ a A++ podílely přibližně stejným dílem.

## Hlučnost a spotřeba vody

Z hlediska míry hlučnosti narostl meziročně objemový podíl výrobkové kategorie hlučnosti do 48 dB (včetně), konkrétně o 6 procentních bodů, který se promítl do celkových objemových prodejků více než 60 %. Výrazný nárůst zaznamenaly rovněž myčky s nižší spotřebou vody, a to do 10 litrů (včetně). Těch se v loňské první třetině roku prodalo z celkového objemu necelých 40 %, zatímco v letošní třetině roku tvořily téměř polovinu trhu. Za myčky se spotřebou vody do 10 litrů (včetně) zaplatili kupující v první třetině letošního roku průměrně 11 600 korun, ve stejném období před rokem vydali o 800 korun více.

## Vývoj cen

Mírný meziroční pokles průměrné ceny postihl větší část sledovaných komodit bílého zboží. Ačkoliv u jednotlivých segmentů skupin průměrná cena obvykle klesala, pokles do určité míry kompenzoval právě zájem o úsporné modely vyšší úrovně technických parametrů.

Průměrná cena volně stojících myček se meziročně snížila o 2 %, u vestavného provedení o 1 %. Z celkového množství prodaných myček se v první třetině letošního roku prodalo 60 % výrobků v ceně do 10 tisíc korun. Meziroční nárůst objemu však zaznamenaly kromě tohoto segmentu i některé další cenové kategorie včetně té vyšší – od 18 tisíc korun.

Zdroj:

Zdeněk Bárta

Consumer Choices Director CZ&SK, GfK Czech

GfK Czech, oddělení Retail and Technology, kontinuálně monitoruje trh se zbožím dlouhodobé spotřeby v České republice a na Slovensku metodou panelového výzkumu. Jeho základem jsou pravidelně zjišťované údaje o prodejkách konečnému spotřebiteli ze stálého reprezentativního vzorku maloobchodních prodejen. Více na [www.gfk.cz](http://www.gfk.cz) a [www.gfkrt.com](http://www.gfkrt.com), případně kontaktujte Zdeňka Bártu, Retail and Technology Directora ([zdenek.barta@gfk.com](mailto:zdenek.barta@gfk.com)).

<sup>1</sup> Meziroční srovnání odpovídá období I-IV 2013 vs. I-IV 2012.

<sup>2</sup> Elektroprodejny, nesespecializované prodejny (hypermarkety, cash & carry, obchodní domy a nesespecializované čistě internetové prodejny), kuchyňská studia a prodejny nábytku.

<sup>3</sup> Sledované skupiny: pračky, sušičky, sporáky a vestavné trouby, varné desky, odsávače par, myčky nádobí, chladničky a kombinace, mrazničky.

<sup>4</sup> Vážena počtem prodaných kusů.

<sup>5</sup> Zaokrouhlena na stovky korun.



### Siemens speedMatic SN26V893EU

Myčka vyšší třídy z nabídky Siemensu se vyznačuje energetickou třídou A+++ – 10% a spotřebou pouhých 7 l vody v referenčním programu. Při volbě programu auto 45–65 °C spotřebuje 6 až 17 l vody v závislosti na množství nádobí a jeho zašpinění. Celkem do ní lze vložit až 13 jídelních souprav. Jelikož se jedná o myčku s technologií varioSpeed Plus, dokáže mýt a sušit až o 66 % rychleji při zachování zářivých výsledků. Své vysoké efektivitě a úspornosti dosahuje myčka také díky technologii sušení Zeolith. Vnitřní prostor rozdělený mezi 2 koše a 1 zásuvku na příbory je osvětlený pomocí světel emotionLight. Myčka má také 5. ostřikovací rovinu pro samočištění plochého sítka. Hlučnost dosahuje úrovně 44 dB.



### Whirlpool ADP 8797 A++ PC 6S WH

Volně stojící myčka v bílé barvě patří do řady Green Generation a je vybavena technologií 6. smyslu PowerClean, která pomocí integrovaného senzoru zjistí úroveň znečištění nádobí. Současně používá technologii PowerClean+, která pomocí vysokotlakých trysek v zadní části myčky zajistí dokonalejší mytí velmi zašpiněných nádobí v dolním koši. Do této myčky v energetické třídě A++ se spotřebou 7 l vody v referenčním programu lze vložit až 13 sad nádobí a mýt je pomocí 10 programů. Zajímavý je určitě noční program, při kterém vydává myčka hluk 39 dB. Standardně je to 42 dB. Dále pak parní program Steam či možnost duálního mytí (křehké nádobí v horním, běžné nádobí v dolním koši).



### Indesit DFP 5731M EU

U Indesitu stojí za pozornost tato velkokapacitní myčka určená pro mytí až 14 sad nádobí. V referenčním programu dosahuje spotřeby vody 12 l. V rámci energetických tříd se řadí do kategorie A+. Pro snadnější nastavení disponuje digitálním displejem, na kterém lze vybrat ze 7 mycích programů (Oplachování,

Sklo, Eco, Intenzivní, Normální, Rychlý 25 min., Smart 60). Aktivovat lze také režim poloviční náplně či odložený start. Horní koš se systémem Standard je nastavitelný. Částečně lze sklopit držáky talířů ve spodním koši. Za chodu vydává myčka hluk 49 dB.



### Zanussi ZDF3013

Tradiční bílý volně stojící model myčky v energetické třídě A+ pojme 12 jídelních souprav a umyje je při spotřebě vody dosahující 13 l. Vybírat u ní lze z 5 programů (30 min 65 °C, eco 50 °C, intenzivní 70 °C, normální 65 °C, opláchnutí). Používané teploty pro mytí jsou 3. Mezi další funkce patří odložený start o 1–19 h, sušení zbytkovým teplem a technologie Fuzzy logic pro detekci množství náplně (úprava spotřeby vody i energie). Horní koš je výškově nastavitelný. Při mytí vydává tento model hluk 48 dB.

## Energetická třída myček

Myčky nádobí se dočkaly před časem také aktualizace energetických tříd a oficiálně už začíná jejich spektrum třídou A+++. Jelikož se jedná o spotřebiče s různými výkony a parametry, ovlivňuje výpočet kapacita myčky. Používá se k tomu takzvaná referenční spotřeba, která

je určena právě podle kapacity myčky. Po zjištění této hodnoty jednoduchým výpočtem se na základě spotřeby energie na jeden standardizovaný mycí cyklus vypočítá index energetické účinnosti. Podle zjištěného indexu lze pak určit energetickou třídu.





## Až 17 sad nádobí v myčkách gorenje+

PRÉMIOVÁ ŘADA MYČEK SPOLEČNOSTI GORENJE JE TVOŘENA VYSPĚLÝMI SPOTŘEBIČI S NADSTANDARDNÍM MNOŽSTVÍM FUNKCÍ. VLAJKOVÁ LOŽ PAK NABÍZÍ NEUVĚŘITELNOU KAPACITU NA AŽ 17 JÍDELNÍCH SOUPRAV. ZDE ALE JEJÍ PŘEDNOSTI ROZHODNĚ NEKONČÍ.

V kuchyni vybavené vestavnou myčkou GDV652XL nezůstává žádné přebytečné špinavé nádobí ve dřezu ani na stole. Tři koše se snadno nastavitelnými 3 úrovněmi bez problémů pojmu vše, včetně rozměrných talířů a hrnců, takže není nutné plýtvat energií, vodou ani časem a ručně umývat nádobí, na které standardní myčky (zpravidla s kapacitou maximálně 13 sad) zkrátka nestačí. Při mimořádné kapacitě však myčka GDV652XL zůstává energeticky úsporná – spotřebu vody i energie totiž způsobí aktuální kapacitě nádobí. Nezáleží na tom, zda je zaplněná zcela, nebo jen zčásti, spotřeba je vždy optimální a výsledek maximální. Ve srovnání s ručním mytím může být spotřeba vody dokonce až 4× nižší. Úsporná a inteligentní XL myčka zvládne největší i nejmenší množství nádobí při zachování nejnižší úspory vody a energie.

### Inteligentní mytí

Po zahájení mytí myčka prostřednictvím LED diod ve třech barvách (systém LED+) průběžně informuje o fázi cyklu. Spotřebitel se tak dozví, v jakém stadiu programu myčka v danou chvíli je, zda ji ještě může otevřít a přidat pár kousků nádobí, aniž by se cyklus přerušil. Díky této funkci získáte i informaci o tom, kdy bude nádobí čisté a připravené k dalšímu použití, jestli nechybí některý z mycích prostředků, a řadu dalších informací. Nejmodernější technologie a ekologicky šetrný přístup provází použití materiálů prvotřídní kvality (osm základních částí je vyrobeno z vysoce kvalitní nerezové oceli), zaručujících dlouhou životnost a spolehlivý provoz.



### Vnitřní výbava

Elegantní XL myčka na nádobí GDV652XL je, stejně jako další myčky Gorenje, velmi tichá. Patentovaný systém SCS+ mycí prostor dokonale vyčistí ještě před zahájením mytí, takže nehrází žádné nežádoucí pachy

a bakterie. Stříkácí ramena až na 9 úrovních zajistí vynikající výsledky i při mytí toho nešpinavějšího nádobí. Aktivní sušení, využívající speciální větrání a odvod vlhkosti, zabraňuje tvorbě kapek a kondenzátu. Pokud nádobí není moc špinavé, je možné proces urychlit a dát myčce pokyn k automatickému nastavení teploty a množství vody jednoduchým stisknutím tlačítka. Nádobí bude dokonale čisté a vysušené v nejkratší možné době. XL myčka gorenje+ GDV652XL má celou řadu dalších užitečných funkcí, čímž se přizpůsobí potřebám i té nejnáročnější klientely a uspokojí i skutečného odborníka.

### Volně stojící myčky

Kromě široké nabídky vestavných myček šířky 45 a 60 cm nabízí Gorenje na českém trhu také volně stojící modely v obou standardních šířkách. Všechny spadají do úsporné energetické třídy A+. Nejvyšší model GS63314W pojme až 14 sad nádobí a jeho vnitřní prostor rozdělují 3 koše. Tento počet košů naleznete také u 45cm modelu GS53314W.



## Snižte spotřebu vody při mytí nádobí na minimum s myčkami Bosch

POUZE 0,3 % VODY CELÉHO SVĚTA SE DÁ VYUŽÍVAT JAKO PITNÁ VODA, A PROTO JE KAŽDÁ JEJÍ KAPKA TAK VZÁCNÁ. PLATÍ TO TAKÉ PŘI MYTÍ NÁDOBÍ. BOHUŽEL ALE STÁLE PANUJE PŘESVĚDČENÍ, ŽE RUČNÍ MYTÍ NÁDOBÍ JE ÚSPORNĚJŠÍ NEŽ MYTÍ V MYČCE. OPAK JE SAMOZŘEJMĚ PRAVDOU. PRO SROVNÁNÍ: PŘI MYTÍ NÁDOBÍ V RUCE SE SPOTŘEBUJE PRŮMĚRNĚ 40 L VODY, NA STEJNÉ MNOŽSTVÍ NÁDOBÍ OVŠEM BĚŽNÁ MYČKA NÁDOBÍ SPOTŘEBUJE POUHÝCH 10 L.

Technologickým pokrokem se od roku 1998 postupně podařilo snížit spotřebu vody při mytí nádobí v myčce až o 60 %, výrazně navíc klesla také spotřeba energie. Mezi nejspornější spotřebiče s minimálním dopadem na životní prostředí patří i myčky nádobí Bosch ActiveWater. Dokážou perfektně umýt až 13 jídelních sad při spotřebě pouhých 6 l vody na jeden mycí cyklus.

### Úspora díky dokonalým technologiím

Spotřeba vody 15 let staré myčky nádobí se pohybuje okolo 25 l, zatímco spotřeba nového, moderního spotřebiče je dnes průměrně 12 l. Myčky nádobí Bosch ActiveWater se řadí k inovativním špičkám a díky jedinečnému inteligentnímu systému hospodaření s vodou zaručují prvotřídně umyté nádobí i při nižší spotřebě vody, dokonce už při 6 l. Úsporu vody zajišťuje hned několik zpracovaných technologií.

### Využití „aktivní“ vody

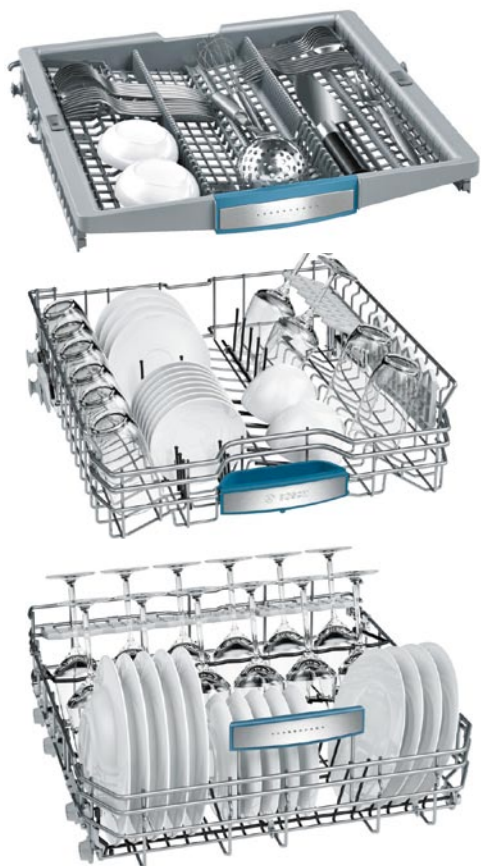
Inovativní technologie ActiveWater je založena na dynamickém hydraulickém systému, který zajišťuje, že každá kapka vody znovu a znovu prochází 3 filtračními stupni a poté se vrací zpět do oběhu. Výkonné čerpadlo spolu s vestavěným topným tělesem zabezpečuje nejen rychlý ohřev, ale zvyšuje i cirkulaci vody.

### Šetrně, ale hygienicky

První tajemství nízké spotřeby vody tkví ve speciálním zásobníku, do kterého je na konci každého mycího programu odvedena voda z posledního oplachování. Při dalším cyklu je tato voda použita k předmytí špinavého nádobí. Celý proces je přitom naprosto hygienický. Jelikož k vodě nemá přístup ani vzduch, ani světlo, ve vodě se netvoří žádné bakterie. Po 7 mycích cyklech se zásobník na vodu automaticky propláchnou vodou o teplotě cca 70 °C, čímž se dokonale vyčistí.







## Jednoduše naskládáte to nejmenší, objemné, ale i křehké

Variabilní systémy košů se v dnešní době přizpůsobují individuálním potřebám každé domácnosti a nabízejí maximální flexibilitu při ukládání nádobí. Díky variabilitě prostoru je tak možné do myček nádobí naskládat až 14 jídelních souprav, přičemž je možné zároveň umývat jak velké hrnce, tak drobnou keramiku, a stále ještě zbývá prostor pro speciální koš na příbory. Se systémem košů od značky Bosch se můžete rozhodnout mezi modelem se dvěma úrovněmi ukládání, vybaveným košem na příbory, a modelem vybaveným navíc výsuvnou příborovou zásuvkou, která tvoří třetí úroveň ukládání.

**Systém košů VarioFlex a VarioFlexPlus** nabízí pevné místo pro každý kus nádobí a zaručí potřebnou flexibilitu pro ukládání díky pohyblivým elementům horního a dolního koše - sklopným trnům a dělitelným sklopným etažérům. Horní koš lze navíc výškově nastavit, a vytvořit si tak dostatek místa pro větší nádobí či hrnce.

**Příborová zásuvka Vario** představuje třetí úroveň k ukládání nádobí. Nabízí ideální místo na ukládání nejen příborů, ale také malého kuchyňského náčiní, jako jsou např. naběračky, nože či šálky na espresso. Díky tomuto prostorovému řešení získáte větší flexibilitu a do myčky se vejde až 14 jídelních sad.

## Přesné informace o znečištění vody

Další možnou úsporu vody v myčkách nádobí Bosch přináší technologie AquaSensor, která reguluje spotřebu vody v závislosti na druhu a síle znečištění nádobí. Senzor kontroluje použitou vodu a zjišťuje přítomnost nejmenších částic potravin, tuků nebo zbytků čisticího prostředku. Podle stupně znečištění vody poté rozhodne, zda je voda dostatečně čistá pro použití v dalším cyklu mytí a je možné ušetřit jeden mycí chod, nebo zda musí být přivedena voda čistá. Při mírně znečištěném nádobí tak dochází ke značné úspoře vody a energie. Nádobí je vždy dokonale umyté, se 100% zárukou hygienické čistoty.

### Myčky nádobí Bosch ActiveWater (šířka 60 cm) s nejnižší spotřebou vody 6 litrů při programu Eco 50 °C

#### Volně stojící modely:

Bosch SMS 69N22EU (bílá)	energetická třída:A++
Bosch SMS 58N68EU (nerez)	energetická třída:A++
Bosch SMS 53N72EU (bílá)	energetická třída:A++

#### Vestavné modely:

Bosch SMI 69N25EU (nerez)	energetická třída:A++
---------------------------	-----------------------

#### Plně vestavné modely:

Bosch SMV 69N20EU	energetická třída:A++
Bosch SMV 58N70EU	energetická třída:A++

## Méně nádobí, méně vody

Spotřebu vody a energie dokáže redukovat také senzor naplnění. Ten zjišťuje množství nádobí v myčce a podle toho stanovuje optimální množství použité vody k dosažení perfektního umytí. Je-li v myčce méně nádobí, voda určená k mytí je značně zredukována.

## Na hluku záleží

Běžná myčka vydává hluk zhruba 50 dB, což lze přirovnat k běžné konverzaci. Nenechte se ale oklamat představou, že hluk o hodnotách například 40 dB a 50 dB je v podstatě stejný. Věřte, že rozdíl je obrovský a spotřebič, který je jen o několik málo decibelů hlučnější, pro vás může být svou hlučností velmi obtěžující. Stupnice, na které je měřen hluk, totiž neroste podobně jako stupnice délky či váhy, ale je logaritmická. To v praxi znamená, že nárůst hlučnosti o pouhé 3 dB představuje pro lidské vnímání hluk dvojnásobný. Myčky nádobí Bosch se mohou pochlubit průměrnou hlučností 44 dB, přičemž nejtichší model Bosch SMS 69U42EU již dosáhl na hranici 40 dB. Příznivých hodnot hlučnosti dosahují myčky nádobí Bosch nejen díky tichým a výkonným motorům, kvalitním konstrukcím, propracovaným těsněním a opláštěním myček, ale také použitím materiálů s nízkými vibracemi.



**BOSCH**  
Stvořeno pro život

# CENTRÁLNÍ BANKÉŘI HOVOŘÍ O EKONOMICE S OPTIMISMEM

POKUD JDE O REÁLNOU EKONOMIKU, CENTRÁLNÍ BANKÉŘI ZAČALI BÝT PRO NÁSLEDUJÍCÍ ČTVRTLETÍ OPTIMISTIČTĚJŠÍ, A TO NAVZDORY SLABÉMU VÝSLEDKU HRUBÉHO DOMÁCÍHO PRODUKTU V LETOŠNÍM PRVNÍM KVARTÁLU. I KDYŽ – JE TAKOVÉ TVRZENÍ OPRÁVNĚNÉ? ČESKÁ EKONOMIKA SE TOTIŽ V PRVNÍM ČTVRTLETÍ MEZIKVARTÁLNĚ PROPADLA O 1,1 PROCENTA, COŽ BYLO TĚMĚŘ O CELÉ JEDNO PROCENTO MĚNĚ, NEŽ ČINIL ODHAD ČESKÉ NÁRODNÍ BANKY. KAŽDÁ MINCE MÁ ALE DVĚ STRANY A JE PRAVDA, ŽE TA DRUHÁ JIŽ TOLIK PESIMISTICKÁ NENÍ. KONEČNĚ TOTIŽ ZAČALA RŮST SPOTŘEBA DOMÁCNOSTÍ.

Analytici svá příznivá očekávání opírají o současné pěkné počasí. Minulost? Snad všichni pamatujeme mizerný březen. Na druhé straně je třeba přiznat, že se zvyšuje výroba aut, která byla dlouhodobým hospodářským tahounem a v posledních měsících čelila prodejní krizi. Také se v květnu zvýšily domácí indikátory důvěry ve stavebnictví, průmysl a ve spotřebitelský segment. Konec fiskální konsolidace by měl podpořit reálnou ekonomiku také v nadcházejících čtvrtletích.

## Zaostřeno na inflaci

Vývoj tohoto prostředku přerozdělení společenského bohatství si zejména v těchto dnech získává oprávněnou pozornost. „Květnová spotřebitelská inflace decelerovala na hodnotě 1,3 procenta, čímž se dostala 0,3 procentního bodu pod prognózu ČNB,“ řekl pro naše periodikum analytik Komerční banky Jiří Škop a pokračoval: „Záporná odchylka nastala zejména v korigované inflaci, což je ukazatel jádrové inflace, který nejlépe zachycuje poptávkové inflační tlaky. Vzhledem k dezinflačním tendencím není nijak překvapivé, že inflační očekávání klesají, reálná hrozba deflace se však zatím neobjevuje.“ Je samozřejmě, že za této situace budou centrální bankéři i nadále pozorně sledovat vývoj tohoto trendu a v případě hrozby deflační spirály zasáhnou přímými devizovými intervencemi.

## Hrubý domácí produkt padá

V letošním prvním čtvrtletí poklesl HDP meziročně o 2,4 procenta. V mezičtvrtletním srovnání činil pokles 1,3 procenta. Přitom prvotní odhad, založený na

kusých informacích, předpokládal meziroční pokles o 2,2 a mezičtvrtletní o 1,1 procenta. Není bez zajímavosti, že bankovní rada ČNB na svém červnovém zasedání rozhodla o ponechání úrokových sazeb na stávající úrovni. Dejme opět slovo Jiřímu Škopovi. „Dvoutýdenní repo sazba tak zůstává na 0,05 procenta, diskontní rovněž na 0,05 a lombardní sazba na 0,25 procenta. Podnikatelská důvěra vzrostla v červnu z 0,4 bodu na 0,9 bodu. Spotřebitelská důvěra vzrostla ze záporných 19,8 bodu na stejně orientovaných 19,0 bodu. Souhrnný index důvěry vzrostl ze záporných 3,6 bodu na minus 3,1 bodu. Celkový objem obchodů dosáhl hodnoty 97 milionů korun.“ Komentáře z centrální banky se samozřejmě týkaly i kurzu koruny vůči euro. Průměr za druhé čtvrtletí prozatím dosahuje 25,80 koruny za euro, což reflektuje předpověď ČNB na letošní druhý kvartál, prognóza se ustálila na hodnotě 25,70 koruny. Přitom centrální bankéři se zdají být připraveni na použití přímých intervencí v případě hrozby deflace. „Prozatím tato situace nenastala a ani náš výhled takový scénář nenaznačuje. Pokud by se naše předpověď na-

plnila a úroveň české koruny k euro by v dalších čtvrtletích zůstala na vyšších hodnotách, centrální banka by přímo na devizový trh vstoupit vůbec nemusela,“ myslí si Jiří Škop a ke stále častěji vyslované otázce stran růstu úrokové sazby dodává: „Podle naší předpovědi by repo sazba měla zůstat beze změny minimálně do konce příštího roku. Následně zvyšování sazeb by mělo být pouze postupné. Podle guvernéra ČNB zůstanou sazby na technické nule velmi dlouhou dobu. Přinejmenším tak dlouho, dokud se neobjeví významná inflační rizika.“





## Naše výrobní vztahy mají rezervy

Pokud jde o reálnou ekonomiku, hrubý domácí produkt České republiky v letošním třetím čtvrtletí zklamal. Zklamal jako celek, ale jednotlivé hospodářské segmenty na tom nejsou vždy špatně. Například struktura. Konkrétněji? O příčinách jsme hovořili s analytikem Economic & Strategy Research Janem Vejmečkem. „Česká ekonomika se v prvním čtvrtletí mezikvartálně propadla o 1,1 procenta, což bylo ve srovnání s odhadem ČNB o 0,9 procentního bodu níže. Z poptávkové strany za propadem stál pokles zásob, na druhou stranu růst spotřeby domácností byl relativně silný, statistika hovoří o 1,6 procenta. Co se nabídkové strany týče, pokles HDP byl způsoben dočasnými faktory, jakými bylo špatné březnové počasí, předzásobením tabákovými výrobky v závěru loňského roku a další. Druhá strana mince? Zaznamenali jsme lepší indexy PMI (index PMI nad 50 bodů hovoří o tom, že ekonomika se rozpíná, a údaje pod touto hodnotou znamenají, že ekonomika je smluvní)

a v posledních dvou měsících vzrostla i výroba aut. Dále se v květnu zvýšily i domácí indikátory důvěry ve stavebnictví, průmyslu a ve spotřebitelském segmentu. Konec fiskální konsolidace by měl také podpořit reálnou ekonomiku v nadcházejících čtvrtletích.

## Jak si vede euro v poměru k dolaru?

Zásadní pro vývoj kurzu eura vůči dolaru byl ve druhé polovině června výsledek jednání FOMC (Federal Open Market Committee). Důsledek? Zpočátku euro opatrně testovalo čtyřměsíční maxima u 1,34 dolaru za euro a na přelomu června a července znamenalo rychlé posilování amerického dolaru, a to až na hodnotu 1,3. „Jednání FOMC se dá chápat jako zlomové, neboť šéf FED (The Foundation for Enterprise Development) Ben Bernanke opravdu začíná trhy připravovat na to, že období extrémně uvolněné měnové politiky se ve světle lepšího se makroekonomického obrázku amerického hospodářství může blížit ke svému konci.“ To jsou slova analytika Jana Vejmečka. „Pokud se bude ekonomika vyvíjet podle prognózy FED, mohlo by se začít se snižováním měsíčního objemu nakoupených dluhových instrumentů ještě někdy později v letošním roce,“ říká dále Vejmeček a vysvětluje příčinu, která ho vede k vyslovení uvedených závěrů. „Akcentována byla opět situace na trhu práce, kde by centrální bankéři rádi viděli pokračování příznivých trendů.



Oproti současné míře nezaměstnanosti 7,6 procenta počítá FED s letošní závěrečnou průměrnou mírou nezaměstnanosti 7,4 procenta. Z toho se dá usuzovat, že ústupová strategie přijde, pokud míra nezaměstnanosti klesne pod 7,5 procenta.“ V té souvislosti připomeňme, že podle slov Bernankeho by současná míra nezaměstnanosti mohla trvat do poloviny příštího roku, kdy se očekává až sedmiprocentní míra.

## Regionální měny pod prodejním tlakem

Středoevropským měnám se počátkem července příliš nedařilo. Výrazné ztráty ve výši 2,75 procenta utrpěl maďarský forint, o mnoho lépe na tom nebyl ani polský zlotý. Přesně podle rčení o jednokém králi mezi slepými se jím v uvedené době stala česká koruna. Vůči euru ztratila pouhou třetinu procenta. V čem spatřuje příčinu Jan Vejmeček? „Hodnocení naší měny souviselo s rozvažováním krátkých korunových pozic proti dlouhým pozicím, uložených v amerických dolarech. FOMC představil rámec, v němž se bude americká centrální banka snažit opouštět extrémně uvolněnou měnovou politiku. Zahájení ukončování třetího kola programu kvantitativního uvolňování se blíží. Samotný FED naznačil, že to může být již v průběhu letošního čtvrtého kvartálu, ekonomové Sociétés Générale se dokonce domnívají, že to může být již letos v září.“ Neměli bychom přehlížet, že proti české koruně stály i verbální intervence. V průběhu letošního června byly zveřejněny makroekonomické indikátory, které ve své většině vyzněly antiinflačně, a z toho pohledu nebyly ani následně týdny výjimkou. Ve stejném duchu totiž hovořila zveřejněná statistika květnového vývoje cen průmyslových a zemědělských výrobců. Ceny průmyslových výrobců oproti dubnu klesly o 0,3 procenta, zatímco trh počítal s poklesem pouze o jednu desetinu. Meziročně jsou pak ceny vyšší

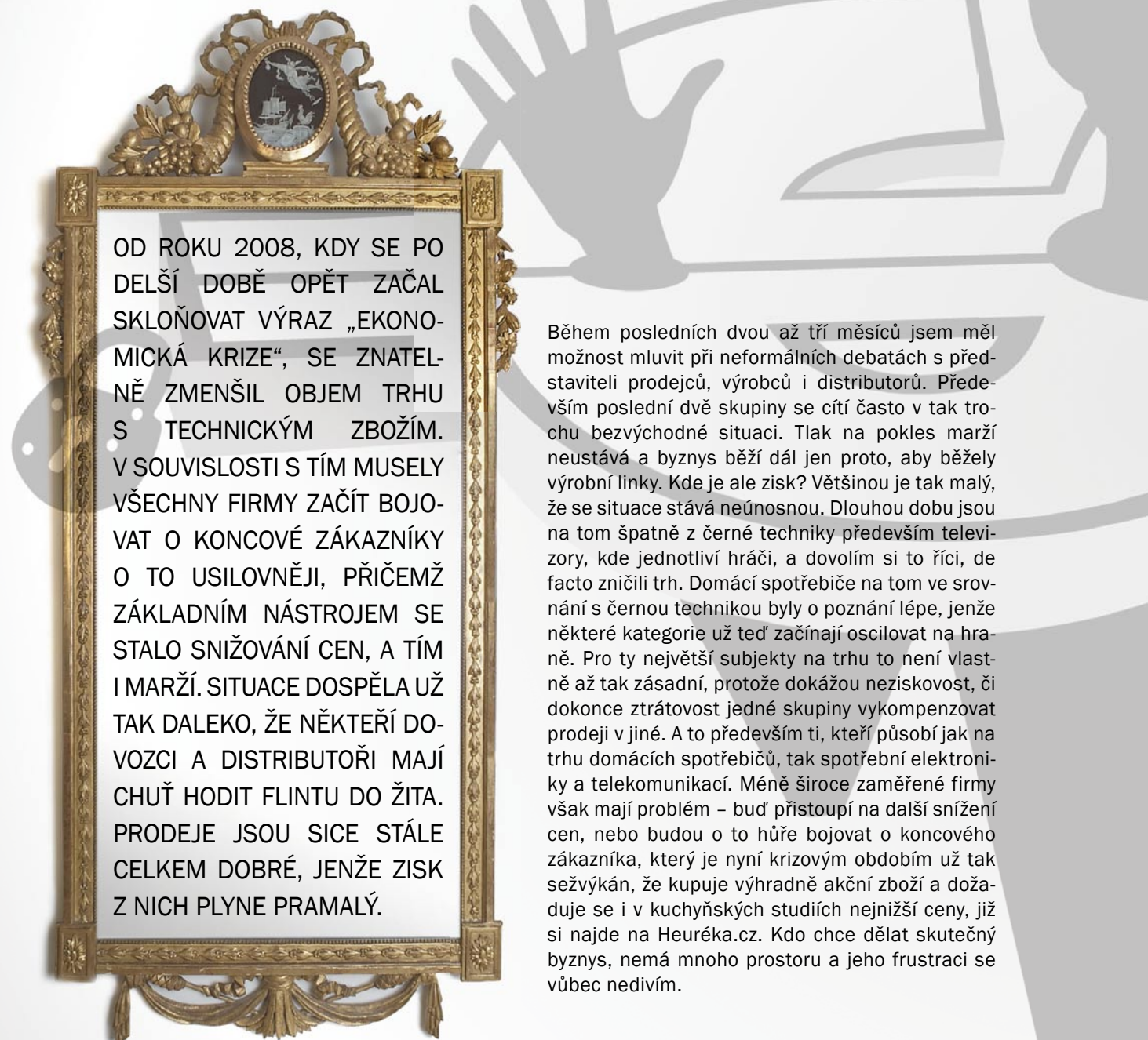
pouze o 0,3 procenta. Zemědělské ceny v květnu meziměsíčně dále poklesly, a to o 1,8 procenta. Po sezonním očištění již klesají třetí měsíc v řadě (kumulované o 5 procent), což naznačuje stabilizaci situace po loňské špatné úrodě (od června loňského roku do letošního února ceny naopak vzrostly přes 13 procent). Náhled do statistických dat potvrzuje, že meziroční dynamika těchto cen se v květnu snížila z 12,7 procenta na rovných 8 procent. A právě kumulace antiinflačních rizik přiměly viceguvernéra Vladimíra Tomšíka a člena bankovní rady Lubomíra Lízala v červenci k verbální intervenci namířené proti české koruně.

## Kupní síla domácností má konečně růst

Nízká inflace a konec fiskální konsolidace zlepšují spotřebitelskou důvěru. Česká ekonomika se nacházela od konce předloňského roku v recesi, když nejhlubší propady byly zaznamenány na začátku letošního roku a v první polovině roku 2012. Odhady naznačují, že v letošním druhém čtvrtletí naše hospodářství vystoupilo z recese a nastoupilo na dráhu oživení. Pomoci by v tom mělo vnější prostředí. Analytici z francouzského Sociétés Générale očekávají průměrný růst německé ekonomiky ve zbytku letošního roku o 0,4 procenta. Mezikvartálně! Z domácí ekonomiky by měly být nejdůležitějšími faktory konec fiskální konsolidace a zpomalující inflace, které by měly přestat negativně působit na reálnou kupní sílu domácností. Jaká jsou nebezpečí, se kterými se budeme v následujícím období setkávat? Největší riziko směrem dolů stále představuje vývoj vnějšího prostředí a zejména způsob řešení dluhové krize v evropské měnové unii. Neméně závažným problémem zůstane skutečnost, podle níž se Unie bude po celý zbytek letošního roku pořád ještě pohybovat na hraně recese.

Miroslav Hruška

# Cenová válka ničí trh a demotivuje podnikatele



OD ROKU 2008, KDY SE PO DELŠÍ DOBĚ OPĚT ZAČAL SKLOŇOVAT VÝRAZ „EKONOMICKÁ KRIZE“, SE ZNATELNĚ ZMENŠIL OBJEM TRHU S TECHNICKÝM ZBOŽÍM. V SOUVISLOSTI S TÍM MUSELY VŠECHNY FIRMY ZAČÍT BOJOVAT O KONCOVÉ ZÁKAZNÍKY O TO USILOVNĚJI, PŘIČEMŽ ZÁKLADNÍM NÁSTROJEM SE STALO SNIŽOVÁNÍ CEN, A TÍM I MARŽÍ. SITUACE DOSPĚLA UŽ TAK DALEKO, ŽE NĚKTEŘÍ DOVOZCI A DISTRIBUTOŘI MAJÍ CHUŤ HODIT FLINTU DO ŽITA. PRODEJE JSOU SICE STÁLE CELKEM DOBRÉ, JENŽE ZISK Z NICH PLYNE PRAMALÝ.

Během posledních dvou až tří měsíců jsem měl možnost mluvit při neformálních debatách s představiteli prodejců, výrobců i distributorů. Především poslední dvě skupiny se cítí často v tak trochu bezvýhodné situaci. Tlak na pokles marží neustává a byznys běží dál jen proto, aby běžely výrobní linky. Kde je ale zisk? Většinou je tak malý, že se situace stává neúnosnou. Dlouhou dobu jsou na tom špatně z černé techniky především televize, kde jednotliví hráči, a dovolím si to říci, de facto zničili trh. Domácí spotřebiče na tom ve srovnání s černou technikou byly o poznání lépe, jenže některé kategorie už teď začínají oscilovat na hraně. Pro ty největší subjekty na trhu to není vlastně až tak zásadní, protože dokážou neziskovost, či dokonce ztrátovost jedné skupiny vykompenzovat prodeji v jiné. A to především ti, kteří působí jak na trhu domácích spotřebičů, tak spotřební elektroniky a telekomunikací. Méně široce zaměřené firmy však mají problém – buď přistoupí na další snížení cen, nebo budou o to hůře bojovat o koncového zákazníka, který je nyní krizovým obdobím už tak sežvýkán, že kupuje výhradně akční zboží a dožaduje se i v kuchyňských studích nejnižší ceny, již si najde na Heuréka.cz. Kdo chce dělat skutečný byznys, nemá mnoho prostoru a jeho frustraci se vůbec nedivím.

## Rychlé vzestupy a pády

Určitým povzbuzením pro prodejce i trh jsou rychlé nástupy prodeje určitých výrobků. Bohužel se ale na výsluní většinou dlouho neudrží. Dobrým příkladem budiž robotické vysavače, o něž jevíli zákazníci ještě před nějakým tím rokem enormní zájem a reklamy na ně se objevovaly na mnoha místech. Ostatně společnost iRobot v té době často inzerovala také v SELLu. Jenže prodej robotických vysavačů strmě padají, za což může jak jistá nasycenost hlavní cílové skupiny těchto výrobků, tak to, že je jako celek poškozují levné přístroje od OEM výrobců z Číny. Robot za cenu okolo 1000 až 2000 Kč se stane pro drtivou většinu jeho majitelů hořkým zklamáním a oni rázem považují všechna zařízení tohoto typu za nepříliš funkční. Aktuálním prodejním hitem se stal robotický čistič oken Hobot, který nemá na trhu zatím konkurenta. Osobně očekávám, že půjde opět o výrobek opájející se po pár měsících úžasnými prodejními čísly a posléze zájem o něho opadne. Firma, která dokáže tato zařízení s rychlým nástupem prodeje trvající omezenou dobu pravidelně uvádět, si může na takové strategii založit svůj úspěch. Jde ovšem o riskantní podnikání, které může také velmi rychle skončit

## Stabilita na prvním místě

Výrobci velké bílé techniky nemají samozřejmě mnoho možností, zdali vůbec nějaké, jak přijít na trh s unikátním produktem tvořícím zcela novou kategorii, jakým je například zmiňovaný robotický čistič oken. Musejí inovovat a vylepšovat stávající produktové kategorie a usilovně mravenčí prací posilovat svou pozici na přeplněném trhu. Jejich pozice poslední roky oslabuje právě cenová válka, která je nutí přistupovat k nelehkým rozhodnutím. A důsledek? Někteří balancují nad propastí a někteří do ní nejspíš v nejbližší době spadnou, ostatní přežívají, radost mnohým z nich ale podnikání v oboru domácích spotřebičů už nedělá. Jiní se ke všemu ještě poškozují sami, hlavně velké firmy, v nichž probíhají neustávající personální změny a nejsou schopny přijmout jasnou strategii a držet se jí. Pak se nelze divit tomu, že například v kategorii kávovarů kraluje dlouhodobě italské De'Longhi a jako jediná vystrkuje růžky velmi aktivní JURA.

Cesta ven z této cenové krize nebude jednoduchá a vyžádá si minimálně nějaký ten rok usilovné práce s trhem. Jisté je, že ji přežijí jen ti silní, ti, kteří mají nejen dostatek financí pro překonání těžkého období, ale také jasně stanovené cíle, plány a strategii pro nejbližší roky. Pokud během té doby někdo boj vzdá, asi se tomu nebude nikdo divit.



*Lubor Jarkovský*





## Mimo světla reflektorů Vinotéky a mrazáky

**V KATEGORII CHLAZENÍ HRAJÍ PRIM KOMBINOVANÉ CHLADNIČKY, PŘEDEVŠÍM TY S MRAZÁKEM DOLE, SVÉ MÍSTO NA TRHU UŽ NAŠLY I AMERICKÉ CHLADNIČKY. Z OKRAJOVĚJŠÍCH SKUPIN JSME SE V LETOŠNÍM ROCE JEŠTĚ NEVĚNOVALI VINOTÉKÁM A SAMOSTATNÝM MRAZÁKŮM. OBĚ OBJEMOVĚ MENŠÍ SKUPINY Z HLEDISKA PRODANÝCH KUSŮ JSME PROTO SPOJILI A VĚNUJEME JIM TENTO ČLÁNEK A PRODUKTOVÝ PŘEHLED.**

### VINOTÉKY

Někteří výrobci prezentují jako chladničky na víno také takzvané chladicí vitríny. Mezi skutečnou vinotékou a vitrínou je ovšem několik zásadních rozdílů – musí mít odlišnou konstrukci, aby v případě modelu s kompresorem tlumila vibrace, které vínu nesvědčí. Dále musí mít tmavší sklo dvířek, které chrání víno před světlem a především UV zářením. A v neposlední řadě mají vinotéky zpravidla dřevěné police, někdy dokonce v kolejnicích, usnadňujících vyjímání a vkládání lahví.

Vinotéky můžeme rozdělit do několika skupin. Základně se dělí na modely s kompresorem, termočlánkem a vinotéky takzvané absorpční. Kompresorové poskytují nejvyšší chladicí výkon a tvoří jasnou majoritu na trhu. V jejich případě je důležité, aby byl kompresor dobře izolován (mnohem lépe než u běžné chladničky) a jeho vibrace se nepřenášely na víno, jak už bylo zmíněno. Termoelektrický článek vás sice zbaví vibrací, jenže je energeticky náročnější technologií (po zapnutí spotřebiče běží článek neustále) a současně méně výkonnou. Poslední skupinu tvoří absorpční vinotéky s nejvyšší energetickou náročností, ale současně nejtišším

chodem a nulovými vibracemi. Poté ještě můžeme rozdělit vinotéky na klimatizované modely, které mají jednu chladicí zónu pro všechny druhy vína. V horní části je o něco vyšší teplota, takže je dobré zde skladovat červené víno, v dolní části nižší teplota, která je vhodná pro bílé. Rozdíl teplot je ovšem pouze kolem 2 °C a je dán čistě fyzikálními zákony. Kdo to myslí s archivací vína vážně, měl by zvolit temperovanou vinotéku se 2 nebo dokonce 3 zónami, kde se pro každou nastavuje teplota separátně pomocí elektronického ovládání.

### MRAZÁKY

Svět mrazicích techniky pro domácnosti není rozhodně tak pestrý a ani není tak zajímavý. Navíc doba, kdy se jezdilo pro zabijačku a kupovalo se maso ve velkém, je dávno pryč. Výrobci dnes kladou velký důraz na zlepšení uchování čerstvých potravin v chladničkách a spotřebitel také začíná stále více upřednostňovat čerstvost a kvalitu. Přesto mají samozřejmě mrazničky své místo na trhu a v mnoha domácnostech najdou uplatnění pro skladování nejen masa, ale také ovoce, zmrzliny a dalšího jídla.

Mrazničky najdeme v nabídkách výrobců jak volně stojící, tak vestavné. U volně stojících je dělíme na policové a šuplíkové, zatímco u vestavných tvoří naprostou většinu trhu šuplíkové. Určitou specialitou jsou modely v podobě samostatného šuplíku, přímo vestavného do kuchyňské linky. Spotřebitel tak může mít mrazicí, případně i chladicí, šuplík pod pracovní deskou a suroviny pro vaření ihned po ruce. U mrazáků není rozhodně od věci, pokud jsou typu No Frost. Výrobci se snaží také vylepšit vnitřní prostor levnějších modelů bez No Frostu – mají například hladké stěny a upravené šuplíky tak, aby na nich vznikalo méně námrazy, případně se snáze odstraňovala.



## BAUMATIC BWC1215SS

Vinotéka s 2 oddělenými zónami a separátně regulovanou teplotou v každé z nich má vnitřní prostor, do kterého se vejde 94 lahví o objemu 0,75 l. V horní části lze nastavit teplotu mezi 5–12 °C a v dolní mezi 12–22 °C. Za dvířky z temperovaného tvrzeného skla se nachází celkem 8 dřevěných polic (5 v dolní zóně na červené víno, 3 v horní zóně na bílé) a samozřejmě ovládání a LED displeje zobrazující nastavenou teplotu v každé zóně. Vinotéka s výškou 121,5 cm a šířkou 59,5 cm spotřebuje ročně 314 kWh a spadá do energetické třídy D.

## BOSCH KSW30V80

Z katalogu německé značky Bosch jsme do přehledu vybrali model s kapacitou na 30 lahví o objemu 0,75 l. Volně stojící vinotéka má stříbrné provedení a její dvířka obsahují sklo s dvojitou izolací a UV filtrem. Sklo je navíc zasazeno do hliníkového rámečku s tyčovým madlem v barvě hliníku. Uvnitř spotřebiče se nacházejí 3 výškově nastavitelné dřevěné police a jedna fixně umístěná v dolní části chladicího prostoru. Nastavení vnitřní teploty v rozmezí 6 až 18 °C se provádí pomocí elektronického ovládání s ukazatelem. Vinotéka patří s roční spotřebou 153 kWh elektřiny do energetické třídy B. Za chodu vydává hluk 38 dB.



## ELECTROLUX ERW3313AOX

Vestavná vinotéka švédské značky je 177,2 cm vysoká a má standardní šířku 54 cm, jako mnohé vestavné chladničky. Jedná se o 2zónový model s elektronicky regulovatelnou teplotou v každé z nich, takže se hodí pro dlouhodobější skladování červeného i bílého vína, které mají i teplotu vhodnou pro servírování. Celkem se do ní vejde 98 lahví s objemem 0,75 l. Víno je chráněno před UVA zářením skleněnými dvířky a jednotlivé lahve se vkládají na police. V dolní části se ještě nachází část pro chlazení stojících lahví, například vody či jiných nealkoholických nápojů, případně otevřených lahví vína. Vinotéka spadá do energetické třídy A, za rok spotřebuje 170 kWh elektřiny a vydává hluk 34 dB.



## GORENJE XWC660EF

V nabídce se nachází pouze jeden model vinotéky, která je určena pro vestavbu, ale lze ji používat také jako volně stojící spotřebič. Se spotřebou 203 kWh za rok je řazena do energetické třídy B. Celkem do ní lze vložit až 48 lahví vína na 5 velkých teleskopických polic a 2 malé teleskopické police (kovové s dřevěnou čelní částí). Nechybí digitální ukazatel teploty a její elektronická regulace. Vinotéka má výšku 87 cm a šířku 60 cm. Její hlučnost dosahuje hranice 42 dB.



GfK Czech

## Mražničky na českém trhu podle GfK

Prodeje mrazniček ve sledovaných distribučních kanálech rostly – konkrétně za první třetinu letošního roku se jich v meziročním srovnání prodalo o 7 % více. Dubnové prodeje mrazniček – při podrobnějším pohledu na začátek tohoto roku – mírně převýšily prodeje z předchozího měsíce, nicméně ještě nedosáhly hodnot z ledna či února. Přitom v dubnu se průměrná investice do mrazničky poprvé za poslední rok přehoupala přes hladinu 8 tisíc korun.

Za kladným meziročním vývojem průměrné ceny je patrný zájem kupujících o výrobky vyššího technického standardu – energeticky úspornější, s „frost free“ technologií či s nižší hlučností. Výrazné meziroční snížení objemového i hodnotového podílu zaznamenaly mrazničky energetické třídy A, a to ve prospěch úspornějších kategorií. Těžiště prodeje představovaly nadále výrobky energetické třídy A+, které obsáhly přes 60 % objemu i hodnoty trhu letošní první třetiny roku. Do celkových tržeb se však tento segment výrobků promítl již menším dílem (o jednotky procentních bodů) než před rokem.

Zdroj:  
**Zdeněk Bárta**  
Consumer  
Choices Director  
CZ&SK  
GfK Czech





## HOTPOINT WL 36 A/HA

Značka Hotpoint, patří italské společnosti Indesit Company, nabízí na českém trhu 2 modely vinotéky, obě vestavného typu. Do přehledu jsme vybrali větší variantu na 36 lahví (menší pojme 24 lahví). Obě pocházejí z designové řady LUCE a jsou určeny pro instalaci pod pracovní desku. Mají 1 teplotní zónu s teplotou regulovatelnou od 4 do 18 °C. Dvířkům se ztmaveným sklem nechybí ani ochrana před UV zářením. Vinotéky používají elektronický termostat, digitální displej a antivibrační systém. Představovaný model v energetické třídě A nabízí 5 dřevěných polic.



## LIEBHERR WTES 1753 VINIDOR

Německý specialista na chladicí a mrazicí techniku má velmi bohatou nabídku kvalitních vinoték. Do přehledu jsme vybrali model z řady Vinidor, která se vyznačuje nabídkou vinotéky s 2, či dokonce 3 oddělenými chladicími zónami. Tento model má teplotní zóny 2. Můžete do nich celkem vložit 40 0,75l lahví, přičemž teplotu v každé zóně lze regulovat v rozmezí 5–20 °C. Nastavení probíhá elektronicky pomocí ovládacího panelu umístěného v části dělicího prostoru obou zón. Uvnitř se pak nachází 6 odkládacích ploch včetně 4 dřevěných polic na výsuvných teleskopických kolejničkách. Vinotéka spotřebuje ročně 252 kWh (energetická třída C) a vydává hluk 43 dB. Vysoká je 85 cm a široká 59,7 cm.

## SIEMENS KF18WA43

Další značka německého koncernu BSH má ve své nabídce na českém trhu vestavnou vinotéku v energetické třídě A s roční spotřebou 150 kWh. Tento model s výškou 87 cm a standardní 54cm šířkou slouží ke skladování až 32 lahví o objemu 0,75 l. Za dvířky s dvojnásobnou izolací a nerezovým madlem se skrývají 3 výškově nastavitelné police na víno a 2 další odkládací plochy na další lahve či jídlo (např. sýry). Teplotu můžete nastavit mezi 6 a 14 °C. Hlučnost tohoto modelu dosahuje 37 dB.



## WHIRLPOOL ARC 227

Vinotéka určená pro 32 standardních lahví vína obsahuje 4 dřevěné police, elektronické ovládací panel a digitální displej s ukazatelem teploty. Teplotu můžete nastavit v rozmezí od 6 do 18 °C. Jedná se o spotřebič v energetické třídě A s roční spotřebou 144 kWh. Sklo dvířek nepostrádá UV filtr, vnitřní prostor potom neonové osvětlení a ventilátor pro rovnoměrný rozvod chladu. Za chodu vydává vinotéka hluk 39 dB. Její výška činí 68,7 cm a šířka 56 cm.



# Vinný sklípek Baumatic



NEJEN SPRÁVNÁ TEPLOTA, ALE TAKÉ VHODNÉ SKLADOVÁNÍ VÝRAZNĚ OVLIVNĚJÍ CHUŤ VÍNA. MILOVNÍCI TOHOTO TISÍCE LET STARÉHO NÁPOJE Z ČERVENÝCH ČI BÍLÝCH HROZŇŮ SI MOHOU SAMOZŘEJMĚ NA ZAHRADE POSTAVIT SKLÍPEK. MNOHEM JEDNODUŠŠÍ A PRO ŠIROKOU MASU DOSTUPNOU ALTERNATIVOU JSOU DOMÁCÍ VINOTÉKY. SPOLEČNOST BAUMATIC JICH MÁ VELMI ŠIROKOU NABÍDKU, OD TĚCH NEJJEDNODUŠŠÍCH ABSORPČNÍCH MODELŮ PO TY KOMPRESOROVÉ S DUÁLNÍM NASTAVENÍM TEPLOT.

Vinotéka je jak vkusným a zajímavým, tak praktickým interiérovým doplňkem, u kterého neocení uživatelé pouze tu nejlepší péči o zakoupené lahve. Jelikož lze celý spotřebič umístit například i do obývacího pokoje, může být víno vždy po ruce při pořádání večírku či jen klidného posezení s přáteli. Vinotéky Baumatic lze také instalovat ve vestavném provedení a začlenit do kuchyňské linky či nábytkové stěny. Možností je opravdu hodně, a to i díky pestré nabídce obsahující dokonce model se šířkou pouhých 15 cm.

## Vinotéky s duálním nastavením teploty

Pro majitele většího množství vína jsou určeny především dva modely – BWC1215SS na 94 lahví a BWC605SS na 46 lahví. Obě vinotéky mají vnitřní prostor rozdělený na dvě separátně ovládané zóny, jelikož si červené víno žádá jinou teplotu než bílé. V horní zóně můžete nastavit teplotu mezi 5–12 °C a v dolní potom mezi 5–22 °C. Dvířka mají vyrobená z temperovaného tvrzeného skla a police ze dřeva.

## Kompaktní vinotéky

Ani majitelé panelákových nebo prostě jen malých bytů se nemusejí vzdát ideje, že budou mít doma vinotéku. Především pro ně jsou určeny rozměrově menší modely – BWC305SS se šířkou 29,5 cm a BWC155SS se šířkou 15 cm. Větší varianta pojme 19 lahví vína a menší potom 7 lahví, přičemž u obou lze nastavovat teplotu v rozmezí 5–22 °C.

## Absorpční vinotéky

Poslední kategorií tvoří vinotéky absorpční s velmi nízkou pořizovací cenou – BW38BL, BW28BL a BW18BL. Číslo v označení vždy udává, pro kolik lahví je daný model určen. Police mají tyto vinotéky chromované, ale k BW28BL a BW18BL nabízí Baumatic volitelně sadu dřevěných polic.

## BAUMATIC BRZF1760W

170 cm vysoká volně stojící mraznička poskytuje užitný objem 225 l. Vnitřní prostor rozdělují 7 transparentních zásuvek – 5 středně velkých, 1 extra velká a 1 velká. Mrazák spotřebuje za rok 259 kWh a spadá do energetické třídy A+. Jeho mrazicí kapacita činí 11 kg / 24 h a hlučnost 42 dB. Jedná se o model s mechanickým ovládáním a nastavitelným termostatem.



## BEKO FN 129420

Beznámrazový No Frost mrazák značky BEKO má vnitřní prostor o objemu 250 l, v němž se nacházejí transparentní zásuvky včetně výrobku ledu s jednoduchým vysypáváním kostek do speciální misky a malého šuplíku například na zmrzlinu. Ve dveřích se ještě nacházejí 2 kapsy na menší potraviny. Mraznička je 185 cm vysoká, za chodu vydává hluk 44 dB a poskytuje mrazicí kapacitu 20 kg / 24 h. Za rok spotřebuje 307 kWh elektřiny a řadí se do energetické třídy A+.

## BRANDT BFU 374 DSW

Francouzská značka spadající do rodiny Fagor patří mezi A++ modely se spotřebou 208 kWh za rok. A to při výšce 170 cm a vnitřním objemu 227 l. Mrazicí prostor obsahuje 5 transparentních zásuvek, 1 Maxi box na velké potraviny a 2 přihrádky s výklopnými dvířky. Jedná se o výkonný mrazák s mrazicí kapacitou 28 kg / 24 h a akumulací do 50 h. Nastavení probíhá elektronicky a nechybí ani integrovaný displej. BFU 374 DSW používá technologii No Frost, která zabraňuje vzniku námrazy. Hlučnost za chodu dosahuje 42 dB.



## ELECTROLUX EUF2744AOW

Šuplíkový mrazák s elektronickým ovládáním a displejem na vnější straně dvířek používá systém FrostFree (No Frost), a v celém prostoru tak nevzniká námraza. Jeho užitný objem 229 l je rozdělen transparentními zásuvkami včetně 2 extra velkých SpacePlus. Mrazicí prostor osvětluje energeticky úsporné osvětlení LED. Celý spotřebič o výšce 185,9 cm řadíme do energetické třídy A+, jeho roční spotřeba je 306 kWh. Mrazicí výkon má hodnotu 20 kg / 24 h, akumulací doba 15 h a hlučnost 42 dB. Díky elektronickému ovládání nabízí i funkci DrinksChill pro rychlé zchlazení nápojů. Najdete u něho také alarm otevřených dvířek.





## GORENJE F6152AW

145 cm vysoká mraznička slovinského výrobce má užitný objem 206 l a roční spotřebu energie 198 kWh (energetická třída A+). Uvnitř se nachází 5 transparentních zásuvek a 1 přihrádka s výklopnými dvířky. Jedna ze zásuvek je navíc extra velká pro pohodlné uskladnění rozměrnějších potravin. Ovládání řeší výrobce mechanicky. Zmrazovací výkon je 20 kg / 24 h a akumulací doba 21 h. Úroveň hluku pak 40 dB.

## HOTPOINT UPSY 1722 F J

V katalogu této značky nás zaujal zásuvkový mrazák v barvě nerez, který lze používat samostatně, ale primárně je určen pro konfiguraci Side by Side s monoklimatickou chladničkou stejných rozměrů a designu. Mrazák má 220l vnitřní prostor, v němž se nachází 7 transparentních zásuvek a výrobek ledu. Roční spotřeba 299 kWh ho řadí do energetické třídy A+. Mezi další důležité vlastnosti patří bezmrazový chod díky technologii No Frost, funkce rychlé mrazení a elektronické ovládání včetně ukazatele teploty. Mrazicí výkon má u tohoto modelu hodnotu 11 kg / 24 h. Akumulací doba 8 h a hlučnost 44 dB.



## SIEMENS GS54NEW40

Tento 176 cm vysoký a 70 cm široký mrazák poskytne svému majiteli užitný objem 323 l při roční spotřebě energie 187 kWh. Jedná se o extra úsporný model v energetické třídě A+++ s mrazícím výkonem 22 kg / 24 h a akumulací dobou 25 h. Současně nabízí GS54NEW40 technologii No Frost a elektronickou regulaci teploty včetně digitálního ukazatele. Uvnitř mrazáku se nacházejí 2 přihrádky intenzivního mrazení s klapkou a odkládací plochou z bezpečnostního skla, odnímatelný výrobek ledu twist ice box, 5 transparentních zásuvek včetně 1 extra velké označované jako bigBox. Součástí mrazicího prostoru je také varioZone – vyjímatelné odkládací plochy pro větší variabilitu. Za chodu vydává spotřebič hluk 41 dB.



## WHIRLPOOL WVA35643 NFW

Novinka v nabídce největšího světového výrobce velkých domácích spotřebičů je úsporným mrazákem v energetické třídě A+++ . Ročně spotřebuje 194 kWh energie, jeho výška je 187,5 cm a užitný objem mrazicího prostoru 342 l. Uvnitř se nachází 5 transparentních zásuvek a 2 police s výklopnými dvířky. Jelikož používá systém 6. smysl No Frost, netvoří se uvnitř námraza a současně je zajištěno ideální proudění



# #HASHTAGY V SOCIÁLNÍCH SÍTÍCH

## Jednoduchý znak, který váš příspěvek vyše do světa

HASHTAGY JSOU DNES JIŽ NEDÍLNOU SOUČÁSTÍ KOMUNIKACE NA SOCIÁLNÍCH SÍTÍCH. PROTOŽE JDE O NÁSTROJ, KTERÝ DOKÁŽE BÝT PŘÍNOSNÝ I Z MARKETINGOVÉHO HLEDISKA, PODÍVÁME SE NA NĚ V NOVÉ SÉRII ČLÁNKŮ V RÁMCI TÉMATU SOCIÁLNÍHO MARKETINGU. DNEŠNÍ PRVNÍ POJEDNÁNÍ SE ZAMĚŘÍ NA TO, CO VLASTNĚ HASHTAGY JSOU A JAK FUNGUJÍ.

Hashtag je pojem, který dnes známe hlavně ze sociálních sítí. Jde o funkci, s jejíž pomocí lze označovat, třídit a vyhledávat příspěvky na sociálních sítích, a to podle jejich tematického zaměření. Funkce má samozřejmě svoji historii. Tu lze nejlépe sledovat v použití symbolu #, který se pro označování hashtagů používá. Symbol totiž rozhodně nevznikl kvůli hashtagům a jeho existence sahá stovky let do minulosti.

Znamé je jeho používání již z poloviny 12. století, kdy se jím zapisovalo v notové osnově zvýšení noty o půltón nahoru. Asi také víte, že toto nejstarší použití zůstalo dvojitému křížku i do současnosti. Během následujícího období, pravděpodobně někdy kolem 14. století, se symbol ujal i pro označování britské libry. Stejně jako hudební použití, i tento význam přetrvával celá staletí a najdeme jej ještě v dobách telegrafické komunikace. Kód symbolu #, zkratky pro váhovou libru, byl tehdy v telegrafické abecedě stanoven na 10100.

Během 20. století se objevila i další použití, často dost nečekaného charakteru. Symbol byl využíván v elektronických telefonech, a to pro zaslání informací jejich operačnímu systému, a našel uplatnění také v běžných programovacích jazycích. A aby těch podivných použití nebylo málo, ujal se dvojitý křížek dokonce v šachách, kde označoval vůbec nejdůležitější prvek hry – šachmat, vítězství jednoho hráče sebráním protivníkovy krále.

### Svět internetu

Následovalo první využití v on-line komunikaci, což připomíná způsob, jakým se hashtagy používají na sociálních sítích dnes. Objevilo se po roce 2000 v chatovací aplikaci IRC, kde se s pomocí hashtagu označovaly místnosti, témata a skupiny. Právě IRC bylo inspirací, na jejímž základě se nápad na hashtagy objevil v roce 2007 mezi uživateli Twitteru. Hashtagy měly podle něj být používány pro tematické označování příspěvků.

Netrvalo dlouho, nápad se ujal a uživatelé začali hashtagy aktivně používat, přičemž samotný Twitter tak rychlý nebyl a oficiálně funkci implementoval až v roce 2009. V této době začalo být možné nejen vyhledávání příspěvků podle hashtagů, ale také se z hashtagů staly rozkliknutelné odkazy. Byl to důležitý krok v jejich vývoji. Právě to, že jde o odkazy a že je podle hashtagů možné vyhledávat, jsou dnes klíčové vlastnosti této funkce.

Díky tomu, že na Twitteru vznikly, byly hashtagy dlouhou dobu jeho doménou a právě tady se pro skalní uživatele staly něčím, bez čeho si skoro nedokázali službu představit. Fascinace hashtagy u některých dosáhla takového stupně, že byli schopni sepisovat #celé #tweety #prakticky #jen #z #hashtagů. Asi budete souhlasit, že takové přehnané používání srozumitelnosti a přehlednosti komunikace příliš prospět nemůže.



K tomu se ale dostaneme především v příštím článku, který bude věnován správnému používání hashtagů. Dnes se spokojíme s tím, že si popíšeme jejich fungování na největších sociálních sítích.

### Jak hashtagy fungují

Z funkce, které na Twitteru trvalo od zrození dva roky, než ji služba sama posvětila, se během let stala nutností prakticky všech sociálních sítí. Do konce první poloviny tohoto roku už ji měly všechny – Twitter, Google+, Instagram, Pinterest i Facebook.

Právě Facebook dlouhou dobu v tomto seznamu chyběl. Zájmu uživatelů a tlaku z ostatních sítí, na kterých hashtagy opakovaně prokazovaly svou praktičnost, se ale nakonec neubráníl ani on. A tak během června ke spuštění hashtagů nakonec došlo i na největší sociální síti.








## Twitter

Nejprve se podíváme na to, jak hashtagy fungují na Twitteru. Zde mají trojčí poslání:

- Označují tweet, ve kterém se nachází, takže čtenář podle hashtagu snadno a rychle pozná, jakého se týká tématu.
- Při kliknutí na hashtag se automaticky načte stránka hledání, na které se v chronologickém pořadí od nejnovějších po nejstarší nachází všechny tweety se stejným hashtagem.
- Vyhledávat tweety s hashtagem lze také přímo přes políčko vyhledávání vpsáním požadovaného hashtagu.

Právě první funkci z trojice vymysleli uživatelé Twitteru v roce 2007. Druhá a třetí přibýly v roce 2009, v době, kdy služba hashtagy oficiálně zařadila mezi své funkce.

## Facebook

Na Facebooku se hashtagy objevily teprve v půli letošního června, a to nejprve na jeho verzi pro klasické počítače. Od té doby je sociální síť už zprovoznila také na mobilním webu. Bohužel stále chybí v mobilních aplikacích, kde mobilní uživatelé tráví svého času vůbec nejvíc. Podobně jako na Twitteru, i na Facebooku je možné hashtagy vyhledávat. Stejně tak i na Facebooku fungují jako odkazy, ovšem oproti Twitteru se chovají trochu odlišně. Místo toho, aby se zobrazovaly ve vyhledávání, totiž hashtagy na

Facebooku mají vlastní stránku s unikátní adresou, která automaticky obsahuje všechny příspěvky, jež daný hashtag obsahují.

Drobnou nevýhodou je, že na této stránce nejsou hashtagy řazeny chronologicky jako na Twitteru. Zdá se naopak, že Facebook pro tyto stránky používá svůj algoritmus pro řazení příspěvků v news feedu (hlavní stream příspěvků), nebo alespoň některé jeho prvky.

Jde o algoritmus, který pomocí různých ukazatelů vybírá příspěvky nejzajímavější pro každého uživatele. Tyto příspěvky pak uživateli zobrazuje v pořadí určeném algoritmem, a tudíž se pořadí příspěvků může lišit pro každého jednotlivého uživatele, protože vychází z jeho specifického chování a zájmů. Roli v algoritmu hraje i čas publikace, aby se předešlo zobrazování neaktuálních a starých příspěvků.

Hashtagy lze samozřejmě i na Facebooku používat pro označování tématu, je-li se příspěvek věnuje. Při tom je ale třeba myslet na základní pravidlo. Hashtagy musí být psány vcelku a bez speciálních symbolů. Využití tedy lze jen čísla a písmena. V případě využití jiných znaků Facebook hashtag přeruší a použije pouze jeho část před mezerou či speciálním znakem. Stejným způsobem funguje psaní hashtagů na Twitteru. A ani v jedné ze dvou největších sociálních sítí nejsou rozlišována velká a malá písmena.

na. Například #hashtagtips a #HashtagTips jsou jeden a ten samý hashtag.

## Google+

Většina toho, co bylo řečeno, platí i pro Google+, leč existují určité rozdíly. I Google+ zobrazuje při prokliknutí příspěvky s hashtagy ve vyhledávání – kombinuje zde ovšem prvky z obou předchozích služeb. Lze zvolit, zda budou seřazeny chronologicky (jako u Twitteru), nebo se použije řazení podle relevance pro uživatele. Řazení podle relevance se na sociální síti Googlu nazývá „best of“ a díky jinému algoritmu má trochu jiné vlastnosti oproti řazení na Facebooku.

Největší rozdíl na Google+ potom je, že síť automaticky k některým příspěvkům přidává hashtagy vlastní, a to tehdy, pokud je její systém považuje za relevantní. Automatické hashtagy lze snadno rozeznat od těch uživatelských. Uživatelské hashtagy jsou v barvě textu, tedy v šedivě, k tomu tučně zvýrazněné. Hashtagy vložené algoritmicky jsou modré a následují na samém konci příspěvku, za označením TAGS.

Na to, jak hashtagy efektivně používat a jak o ně obohatit svoje marketingové strategie na sociálních sítích, se podíváme zase příště.

Jindřich Lauschmann  
redaktor tyinternety.cz



## O poptávce

KRIZE SE NEVYTRATILA BEZE STOPY, ALE LETOŠNÍ ROK BY MOHL VZBUDIT VÍRU, ŽE SE VĚCI POHNULY SPRÁVNÝM SMĚREM. NEJVĚTŠÍ OTÁZKOU V BLÍZKÉ BUDOUCNOSTI BUDE TO, JAK OPTIMISTIČTÍ BUDOU HRÁČI NA TRHU A JAK TO OVLIVNÍ JEJICH AKTIVITY. O VÝSLEDČÍCH A MOŽNOSTECH V ROCE 2013 JSME POHOVOŘILI S RÓBERTEM FAJCSIM, MANAŽEREM PRODEJE A DODÁVEK MAĎARSKÉ SPOLEČNOSTI VÖRÖSKŐ LTD (EURONICS).

**Č**ekáme už několik let na to, kdy začne rozhovor s vámi v optimistickém duchu. Doufáme, že nebudeme čekat dále... Jak tedy zatím hodnotíte letošní rok?

Popravdě si nemůžeme stěžovat, pokud jde o prvních šest měsíců letoška. Sezona chladniček se sice rozjížděla poněkud pomaleji, ale jakmile se zlepšilo počasí v červnu, stoupla také poptávka. Firma rostla o více než 10 %, každopádně musíme být opatrní s optimismem.

### Proč taková zdrženlivost?

Těžko se chce věřit, že se po tolika hubených letech vracejí trendy zpět.

## About the demand

**THE CRISIS HAS NOT DISAPPEARED WITHOUT A TRACE, BUT THIS YEAR MIGHT GIVE A REASON TO BELIEVE SOMETHING STARTED TO MOVE IN THE RIGHT WAY. THE BIGGEST QUESTION OF THE UPCOMING PERIOD IS HOW OPTIMISTIC ARE THE MARKET PLAYERS AND HOW WILL THIS AFFECT THEIR ACTIVITIES. WE TALKED ABOUT RESULTS AND POSSIBILITIES OF 2013 WITH RÓBERT FAJCSI, SALES AND SUPPLY MANAGER OF HUNGARIAN COMPANY VÖRÖSKŐ (EURONICS).**

**We** have been waiting for years for an interview which would begin the optimistic way. We hope we don't have to wait any more... So how has been this year for you till now?

Actually we can't complain regarding the first six months of this year. Even though the fridge season began a little slower, but the demand rose up with the good weather in June. We might have grown by more than 10 %, but we have to be careful with the optimism.

### Why is necessary this kind of restraint?

It is quite hard to believe that the trends are turning back after a very hard and long period of the recent years.





### **But the market could step forward, right?**

Yes, it definitely could.

### **How important is this?**

We can't talk about significant changes, which could change the market. But these trends can affect a motivation. I suppose this is the most important role of the current changes. During the crisis we had to get used to a situation that we had to work harder and harder, but with fading feeling of success. We missed a positive feedback, because it is hard recharge yourself only from a fact that you are still present on the market. This year we can be happy again and get more power from the visible results of our work. So we get some break, but it is not a reason to reduce the speed. We have to work with the same attitude and we have to move forward on that road which led us to here.

### **What impact does the result of sales have on the supply?**

Of course we have to take into consideration the actual market trends when we prepare our range of products. Current trends give us possibility to be braver. But it doesn't mean that we should redo our range totally. We have to be careful, because we don't know yet if trends are temporary or not.

### **How careful should be the suppliers and retailers?**

The inventory management and inventory financing are the most important aspects currently for the offline players. The result mainly depends on the mentioned things, as these aspects are the most cost efficiency tools. There is no good inventory management without a precise forecast. So I think the job and the quality of the job of our supply managers is essential. It is harder to forecast the development on a market which has started to grow as we don't know how long the growing will last. So we have to think over every decision. In my opinion we can create the best product range, if the suppliers support it with basic responsibility.

### **Are there similar trends regarding online sales?**

We see the online sales are improving dynamically, but the main trends are the same as in the offline business. Except the price policy. Unfortunately instead of awareness the lower price strategy is dominant in case of lot of web shops. I think the reason of the mentioned strategy is not the market circumstances. In my opinion the reason is the missing of professional teams.

### **Is the role of the internet the same on the market which is growing and on the one where the demand is falling down? Do you feel any differences?**

In my opinion there are no differences between online and offline channel in this aspect. I think the consumer can choose the place of purchase. Not the market determining it for them. So the demand itself has no influence on the role of the channels.

### **Ale trh může učinit krok vpřed, ne?**

Ano, to určitě může.

### **Jak je tento krok důležitý?**

Nemůžeme mluvit o významných změnách, které by mohly proměnit trh, nicméně mohou tyto trendy ovlivnit motivaci. Myslím, že právě to je na nich teď nejpodstatnější. Během krize jsme si museli zvyknout na to, že bylo nutné pracovat stále usilovněji a usilovněji, ovšem s vytrácejícími se pocity úspěchu. Chyběla nám pozitivní zpětná vazba, protože je dost těžké nabrat elán pouze z toho, že jste ještě nezmizeli z trhu. Letos už můžeme být opět veselejší a získat více energie z viditelných výsledků naší práce. Takže si dáme drobnou pauzu, což ale není důvod k tomu, abychom polevili. Musíme pracovat se stejným přístupem a nadále pokračovat po cestě, která nás dovedla až sem.

### **Jaký dopad mají prodejní výsledky na dodávky?**

Samozřejmě musíme brát v úvahu aktuální tržní trendy, když připravujeme náš sortiment. Současný vývoj nám umožňuje být odvážnějšími, ale neznamená to, že bychom měli naši nabídku kompletně předělat. Musíme být opatrní, protože nevíme, zda jsou trendy dočasné, či nikoliv.

### **Jak opatrní by měli být dodavatelé a prodejci?**

Management skladu a financování zásob jsou nejdůležitějšími aspekty, pokud jde o tradiční kamenné prodejny bez on-line prodeje. Výsledek do značné míry závisí na těchto dvou věcech, jelikož jsou to zásadní nástroje v oblasti efektivity vynaložených nákladů. Neznám žádný dobrý management skladových zásob bez přesných prognóz vývoje trhu, tudíž si myslím, že naši vedoucí zásobování a kvalita jejich práce jsou pro nás zcela zásadní. Předpovídat vývoj na trhu, který právě začal růst, je těžké. Nevíme, jak dlouho bude ten růst trvat, a musíme přemýšlet nad každým rozhodnutím. Osobně si myslím, že můžeme připravit nejlepší sortiment, pokud celou věc podpoří dodavatelé základní zodpovědností.

### **Existují podobné trendy v oblasti on-line prodeje?**

Vidíme, že on-line prodeje dynamicky rostou, ale hlavní trendy zůstávají stejné jako u tradičního prodeje. Kromě cenové politiky. Bohužel v případě mnoha e-shopů dominuje namísto informovanosti strategie nízké ceny. Myslím, že důvodem této strategie nejsou ani tak okolnosti na trhu, ale nedostatek profesionálních týmů.

### **Je role internetu stejná na trhu, který roste, a na trhu, kde poptávka klesá? Vnímáte nějaké rozdíly?**

Nemyslím si, že existují nějaké rozdíly mezi on-line a off-line kanály v tomto ohledu. Spotřebitel si může vybrat místo svého nákupu sám. Nikoliv že by trh určoval lidem, kde mají nakupovat. Takže poptávka sama o sobě nemá žádný vliv na roli těchto kanálů.

## VOLNĚ STOJÍCÍ MYČKY - 60 CM

AEG

**F88019WOP**

<b>MODEL</b>	
<b>ROČNÍ SPOTŘEBA*</b>	230 KWH
<b>ENERGETICKÁ TŘÍDA</b>	A+++
<b>SPOTŘEBA VODY NA JEDEN CYKLUS</b>	10 L
<b>POČET SAD NÁDOBÍ</b>	12
<b>HLUČNOST</b>	41 DB

AEG

**F99019MOP**

<b>ROČNÍ SPOTŘEBA*</b>	230 KWH
<b>ENERGETICKÁ TŘÍDA</b>	A+++
<b>SPOTŘEBA VODY NA JEDEN CYKLUS</b>	10 L
<b>POČET SAD NÁDOBÍ</b>	12
<b>HLUČNOST</b>	39 DB

AEG

**F77023MOP**

<b>ROČNÍ SPOTŘEBA*</b>	258 KWH
<b>ENERGETICKÁ TŘÍDA</b>	A++
<b>SPOTŘEBA VODY NA JEDEN CYKLUS</b>	10 L
<b>POČET SAD NÁDOBÍ</b>	12
<b>HLUČNOST</b>	44 DB

AMICA

**ZWM 646 IE**

<b>ROČNÍ SPOTŘEBA*</b>	266 KWH
<b>ENERGETICKÁ TŘÍDA</b>	A++
<b>SPOTŘEBA VODY NA JEDEN CYKLUS</b>	11 L
<b>POČET SAD NÁDOBÍ</b>	14
<b>HLUČNOST</b>	45 DB

BAUKNECHT

**GSKF 61312 TR  
A++ WS**

<b>MODEL</b>	
<b>ROČNÍ SPOTŘEBA*</b>	261 KWH
<b>ENERGETICKÁ TŘÍDA</b>	A++
<b>SPOTŘEBA VODY NA JEDEN CYKLUS</b>	11 L
<b>POČET SAD NÁDOBÍ</b>	13
<b>HLUČNOST</b>	42 DB

BAUMATIC

**BDWF670SL**

<b>ROČNÍ SPOTŘEBA*</b>	294 KWH
<b>ENERGETICKÁ TŘÍDA</b>	A+
<b>SPOTŘEBA VODY NA JEDEN CYKLUS</b>	12,5 L
<b>POČET SAD NÁDOBÍ</b>	14
<b>HLUČNOST</b>	49 DB

BAUMATIC

**BDWF65W**

<b>ROČNÍ SPOTŘEBA*</b>	297 KWH
<b>ENERGETICKÁ TŘÍDA</b>	A+
<b>SPOTŘEBA VODY NA JEDEN CYKLUS</b>	14 L
<b>POČET SAD NÁDOBÍ</b>	14
<b>HLUČNOST</b>	49 DB

BAUMATIC

**BFD66W**

<b>ROČNÍ SPOTŘEBA*</b>	285 KWH
<b>ENERGETICKÁ TŘÍDA</b>	A+
<b>SPOTŘEBA VODY NA JEDEN CYKLUS</b>	12 L
<b>POČET SAD NÁDOBÍ</b>	12
<b>HLUČNOST</b>	53 DB

BEKO

**DFN 71046 X30**

<b>MODEL</b>	
<b>ROČNÍ SPOTŘEBA*</b>	194 KWH
<b>ENERGETICKÁ TŘÍDA</b>	A+++ (-10 %)
<b>SPOTŘEBA VODY NA JEDEN CYKLUS</b>	10 L
<b>POČET SAD NÁDOBÍ</b>	13
<b>HLUČNOST</b>	44 DB

BEKO

**DFN 71046 S6**

<b>ROČNÍ SPOTŘEBA*</b>	262 KWH
<b>ENERGETICKÁ TŘÍDA</b>	A++
<b>SPOTŘEBA VODY NA JEDEN CYKLUS</b>	6 L
<b>POČET SAD NÁDOBÍ</b>	13
<b>HLUČNOST</b>	45 DB

BEKO

**DFN 6838 S**

<b>ROČNÍ SPOTŘEBA*</b>	262 KWH
<b>ENERGETICKÁ TŘÍDA</b>	A++
<b>SPOTŘEBA VODY NA JEDEN CYKLUS</b>	10 L
<b>POČET SAD NÁDOBÍ</b>	13
<b>HLUČNOST</b>	43 DB

BEKO

**DFN 6632**

<b>ROČNÍ SPOTŘEBA*</b>	262 KWH
<b>ENERGETICKÁ TŘÍDA</b>	A++
<b>SPOTŘEBA VODY NA JEDEN CYKLUS</b>	10 L
<b>POČET SAD NÁDOBÍ</b>	13
<b>HLUČNOST</b>	45 DB



**BEKO**



**DSFN 6530**

<b>MODEL</b>	
<b>ROČNÍ SPOTŘEBA*</b>	291 KWH
<b>ENERGETICKÁ TŘÍDA</b>	A+
<b>SPOTŘEBA VODY NA JEDEN CYKLUS</b>	15 L
<b>POČET SAD NÁDOBÍ</b>	12
<b>HLUČNOST</b>	49 DB

**BLOMBERG**



**GSN 9583 XB630**

213 KWH
A+++
6 L
13
44 DB

**BOSCH**



**SMS69N22EU**

262 KWH
A++
6 L
13
44 DB

**BOSCH**



**SMS58N88EU**

266 KWH
A++
9,5 L
14
46 DB

**BOSCH**



**SMS58N68EU**

<b>MODEL</b>	
<b>ROČNÍ SPOTŘEBA*</b>	262 KWH
<b>ENERGETICKÁ TŘÍDA</b>	A++
<b>SPOTŘEBA VODY NA JEDEN CYKLUS</b>	6 L
<b>POČET SAD NÁDOBÍ</b>	13
<b>HLUČNOST</b>	46 DB

**BRANDT**



**DFH 1231 XE**

234 KWH
A+++
10 L
13
46 DB

**CANDY**



**CDP 6850 X**

304 KWH
A+
12 L
15
50 DB

**ELECTROLUX**



**ESF6630ROX**

258 KWH
A++
11 L
12
44 DB

**ELECTROLUX**



**ESF6550ROX**

<b>MODEL</b>	
<b>ROČNÍ SPOTŘEBA*</b>	290 KWH
<b>ENERGETICKÁ TŘÍDA</b>	A+
<b>SPOTŘEBA VODY NA JEDEN CYKLUS</b>	11 L
<b>POČET SAD NÁDOBÍ</b>	12
<b>HLUČNOST</b>	48 DB

**ELECTROLUX**



**ESF6510LOW**

290 KWH
A+
13 L
12
47 DB

**FAGOR**



**LVF32X**

262 KWH
A++
5,5 L
13
44 DB

**GORENJE**



**GS62214W**

286 KWH
A+
12 L
12
52 DB

\*odhadovaná

# VOLNĚ STOJÍCÍ MYČKY - 60 CM

**GORENJE**



**GS63314W**

<b>MODEL</b>	
<b>ROČNÍ SPOTŘEBA*</b>	291 KWH
<b>ENERGETICKÁ TŘÍDA</b>	A+
<b>SPOTŘEBA VODY NA JEDEN CYKLUS</b>	12 L
<b>POČET SAD NÁDOBÍ</b>	14
<b>HLUČNOST</b>	49 DB

**HOTPOINT**



**LFF 8M132 EU**

<b>ROČNÍ SPOTŘEBA*</b>	232 KWH
<b>ENERGETICKÁ TŘÍDA</b>	A+++
<b>SPOTŘEBA VODY NA JEDEN CYKLUS</b>	9 L
<b>POČET SAD NÁDOBÍ</b>	14
<b>HLUČNOST</b>	42 DB

**HOTPOINT**



**LFD 11M132 OCX EU**

<b>ROČNÍ SPOTŘEBA*</b>	232 KWH
<b>ENERGETICKÁ TŘÍDA</b>	A+++
<b>SPOTŘEBA VODY NA JEDEN CYKLUS</b>	9 L
<b>POČET SAD NÁDOBÍ</b>	14
<b>HLUČNOST</b>	42 DB

**HOTPOINT**



**LDFA++ 12H14**

<b>ROČNÍ SPOTŘEBA*</b>	255 KWH
<b>ENERGETICKÁ TŘÍDA</b>	A++
<b>SPOTŘEBA VODY NA JEDEN CYKLUS</b>	10 L
<b>POČET SAD NÁDOBÍ</b>	14
<b>HLUČNOST</b>	42 DB

**INDESIT**



**DFP 5731M EU**

<b>MODEL</b>	
<b>ROČNÍ SPOTŘEBA*</b>	288 KWH
<b>ENERGETICKÁ TŘÍDA</b>	A+
<b>SPOTŘEBA VODY NA JEDEN CYKLUS</b>	12 L
<b>POČET SAD NÁDOBÍ</b>	14
<b>HLUČNOST</b>	49 DB

**INDESIT**



**DFG 2631M NX EU**

<b>ROČNÍ SPOTŘEBA*</b>	288 KWH
<b>ENERGETICKÁ TŘÍDA</b>	A+
<b>SPOTŘEBA VODY NA JEDEN CYKLUS</b>	12 L
<b>POČET SAD NÁDOBÍ</b>	14
<b>HLUČNOST</b>	49 DB

**INDESIT**



**DFP 5841 NX**

<b>ROČNÍ SPOTŘEBA*</b>	288 KWH
<b>ENERGETICKÁ TŘÍDA</b>	A+
<b>SPOTŘEBA VODY NA JEDEN CYKLUS</b>	12 L
<b>POČET SAD NÁDOBÍ</b>	14
<b>HLUČNOST</b>	46 DB

**MORA**



**SM 630 W**

<b>ROČNÍ SPOTŘEBA*</b>	286 KWH
<b>ENERGETICKÁ TŘÍDA</b>	A+
<b>SPOTŘEBA VODY NA JEDEN CYKLUS</b>	12 L
<b>POČET SAD NÁDOBÍ</b>	12
<b>HLUČNOST</b>	52 DB

**PHILCO**



**PDA 1281**

<b>MODEL</b>	
<b>ROČNÍ SPOTŘEBA*</b>	273 KWH
<b>ENERGETICKÁ TŘÍDA</b>	A+
<b>SPOTŘEBA VODY NA JEDEN CYKLUS</b>	9 L
<b>POČET SAD NÁDOBÍ</b>	12
<b>HLUČNOST</b>	45 DB

**PHILCO**



**PD 1261**

<b>ROČNÍ SPOTŘEBA*</b>	273 KWH
<b>ENERGETICKÁ TŘÍDA</b>	A+
<b>SPOTŘEBA VODY NA JEDEN CYKLUS</b>	12 L
<b>POČET SAD NÁDOBÍ</b>	12
<b>HLUČNOST</b>	47 DB

**SIEMENS**



**SN26N896EU**

<b>ROČNÍ SPOTŘEBA*</b>	262 KWH
<b>ENERGETICKÁ TŘÍDA</b>	A++
<b>SPOTŘEBA VODY NA JEDEN CYKLUS</b>	6 L
<b>POČET SAD NÁDOBÍ</b>	13
<b>HLUČNOST</b>	44 DB

**SIEMENS**



**SN26V893EU**

<b>ROČNÍ SPOTŘEBA*</b>	177 KWH
<b>ENERGETICKÁ TŘÍDA</b>	A+++ (-10 %)
<b>SPOTŘEBA VODY NA JEDEN CYKLUS</b>	7 L
<b>POČET SAD NÁDOBÍ</b>	13
<b>HLUČNOST</b>	44 DB

**SIEMENS**



**SN25N284EU**

<b>MODEL</b>	
<b>ROČNÍ SPOTŘEBA*</b>	262 KWH
<b>ENERGETICKÁ TŘÍDA</b>	A++
<b>SPOTŘEBA VODY NA JEDEN CYKLUS</b>	6 L
<b>POČET SAD NÁDOBÍ</b>	13
<b>HLUČNOST</b>	46 DB

**SIEMENS**



**SN25M209EU**

<b>ROČNÍ SPOTŘEBA*</b>	262 KWH
<b>ENERGETICKÁ TŘÍDA</b>	A++
<b>SPOTŘEBA VODY NA JEDEN CYKLUS</b>	6 L
<b>POČET SAD NÁDOBÍ</b>	13
<b>HLUČNOST</b>	46 DB

**WHIRLPOOL**



**ADP 8797  
A++ PC 6S WH**

<b>ROČNÍ SPOTŘEBA*</b>	258 KWH
<b>ENERGETICKÁ TŘÍDA</b>	A++
<b>SPOTŘEBA VODY NA JEDEN CYKLUS</b>	7 L
<b>POČET SAD NÁDOBÍ</b>	13
<b>HLUČNOST</b>	42 DB

**WHIRLPOOL**



**ADP 8693  
A++ PC TR6SIX**

<b>ROČNÍ SPOTŘEBA*</b>	258 KWH
<b>ENERGETICKÁ TŘÍDA</b>	A++
<b>SPOTŘEBA VODY NA JEDEN CYKLUS</b>	11 L
<b>POČET SAD NÁDOBÍ</b>	13
<b>HLUČNOST</b>	42 DB

**WHIRLPOOL**



**ADP 8673  
A+ PC 6S IX**

<b>MODEL</b>	
<b>ROČNÍ SPOTŘEBA*</b>	294 KWH
<b>ENERGETICKÁ TŘÍDA</b>	A+
<b>SPOTŘEBA VODY NA JEDEN CYKLUS</b>	11 L
<b>POČET SAD NÁDOBÍ</b>	14
<b>HLUČNOST</b>	44 DB

**WHIRLPOOL**



**ADP 7442  
A+ 6S WH**

<b>ROČNÍ SPOTŘEBA*</b>	293 KWH
<b>ENERGETICKÁ TŘÍDA</b>	A+
<b>SPOTŘEBA VODY NA JEDEN CYKLUS</b>	12 L
<b>POČET SAD NÁDOBÍ</b>	13
<b>HLUČNOST</b>	47 DB

**WHIRLPOOL**



**ADP 6342  
A+ PC WH**

<b>ROČNÍ SPOTŘEBA*</b>	293 KWH
<b>ENERGETICKÁ TŘÍDA</b>	A+
<b>SPOTŘEBA VODY NA JEDEN CYKLUS</b>	12 L
<b>POČET SAD NÁDOBÍ</b>	13
<b>HLUČNOST</b>	47 DB

**WHIRLPOOL**



**ADP 8673  
A+ PC 6S WH**

<b>ROČNÍ SPOTŘEBA*</b>	294 KWH
<b>ENERGETICKÁ TŘÍDA</b>	A+
<b>SPOTŘEBA VODY NA JEDEN CYKLUS</b>	11 L
<b>POČET SAD NÁDOBÍ</b>	14
<b>HLUČNOST</b>	44 DB

**ZANUSSI**



**ZDF3013**

<b>MODEL</b>	
<b>ROČNÍ SPOTŘEBA*</b>	288 KWH
<b>ENERGETICKÁ TŘÍDA</b>	A+
<b>SPOTŘEBA VODY NA JEDEN CYKLUS</b>	13 L
<b>POČET SAD NÁDOBÍ</b>	12
<b>HLUČNOST</b>	48 DB

**ZANUSSI**



**ZDF2010**

<b>ROČNÍ SPOTŘEBA*</b>	324 KWH
<b>ENERGETICKÁ TŘÍDA</b>	A
<b>SPOTŘEBA VODY NA JEDEN CYKLUS</b>	14,3 L
<b>POČET SAD NÁDOBÍ</b>	12
<b>HLUČNOST</b>	51 DB

**ZANUSSI**



**ZDF2020**

<b>ROČNÍ SPOTŘEBA*</b>	324 KWH
<b>ENERGETICKÁ TŘÍDA</b>	A
<b>SPOTŘEBA VODY NA JEDEN CYKLUS</b>	14,3 L
<b>POČET SAD NÁDOBÍ</b>	12
<b>HLUČNOST</b>	51 DB

**ZANUSSI**



**ZDF3023X**

<b>ROČNÍ SPOTŘEBA*</b>	288 KWH
<b>ENERGETICKÁ TŘÍDA</b>	A+
<b>SPOTŘEBA VODY NA JEDEN CYKLUS</b>	13 L
<b>POČET SAD NÁDOBÍ</b>	12
<b>HLUČNOST</b>	48 DB

\*odhadovaná



**V příštím čísle SELL:**

Zářijové vydání se dostane na trh až v druhé polovině měsíce, protože se do něho chystáme zařadit reportáž z letošního veletrhu IFA, který proběhne opět v Berlíně ve dnech 6. až 11. září. V oblasti produktů budou hlavními tématy předem plněné pračky a vysavače.

V příštím čísle se také budeme věnovat situaci, v níž se ocitla česká pobočka společnosti Baumatic. Aktuální vydání mířilo do tisku v době, kdy se objevily první nepříliš jasné zprávy. Nebylo možné proto vývoj ve vydání Červenec/srpen reflektovat.



# DOMÁCÍ SPOTŘEBIČE: BÍLÁ TECHNIKA

MLADÁ FRONTA

**E15**

**SELL**

Tematický speciál deníku Mladá fronta E15 a magazínu SELL se zaměřením na byznys s domácími spotřebiči v Česku.

Třetí vydání věnované velkým domácím spotřebičům z kategorie volně stojících.

- > Rozhovory
- > Profily značek
- > Vývoj na trhu
- > Názory
- > Strategie
- > Nové produkty

Jedinečná příležitost prezentace se zacílením v kategorii B2C a B2B současně.

Vychází  
16. září  
jako součást  
MF E15



Speciál: Vestavné a designové spotřebiče  
Plánované vydání - 21. října 2013

red editions

Kontakt: +420 777 166 495, info@reditions.cz

**mf**  
MLADÁ FRONTA





# Hotpoint

Naše myšlenky pro váš domov.



## Nové myčky Hotpoint inteligentní řešení pro váš domov



### Flexiload – maximální flexibilita vnitřních košů

Nové vybavení vnitřních košů Flexiload s 20 pohyblivými a vyjímatelnými částmi včetně třetího plnohodnotného koše na příbory umožňuje optimální využití každé jejich části a umývání až 15 sad nádobí.



### Active Oxygen – myčka bez zápachu a bakterií

Technologie Active Oxygen uvolňuje do vnitřního prostoru aktivní tříatomové molekuly kyslíku (ozón), čistí vnitřní atmosféru myčky, snižuje šíření bakterií a mikroorganismů a neutralizuje až 70 % nepříjemných pachů mezi dvěma cykly.



### Zone Wash – efektivní mytí i při malé náplni

Systém Zone Wash umožňuje lokalizovat mytí pouze do jednoho ze dvou nebo tří košů a soustředit tak veškerou mycí sílu pouze tam, kde je potřeba. To přináší o 30 % vyšší čistící výkon a až o 25 % nižší spotřebu vody.



### Flexipower a Sensor System – A+++ a tichý chod

Vysoce účinný tichý motor nové generace Flexipower společně s inteligentním Sensor systémem reguluje provozní rychlost, tlak trysek, teplotu a množství vody dle úrovně zašpinění nádobí. Myčky tak dosahují maximální účinnosti praní v energetické třídě až A+++ se spotřebou vody pouhých 9 litrů a s omezením hluku na pouhých 41 dB (A).